



У КАРТЫ МИРА

ФЕДЕРАТИВНАЯ  
НАРОДНАЯ РЕСПУБЛИКА  
ЮГОСЛАВИЯ



У КАРТЫ МИРА

С.Н. РАКОВСКИЙ

ФЕДЕРАТИВНАЯ  
НАРОДНАЯ РЕСПУБЛИКА  
ЮГОСЛАВИЯ

*Географический очерк*

ГОСУДАРСТВЕННОЕ ИЗДАТЕЛЬСТВО  
ГЕОГРАФИЧЕСКОЙ ЛИТЕРАТУРЫ

*Москва 1958*

Ответственный редактор  
П. И. ГЛУШАКОВ

Сергей Николаевич Раковский

ФЕДЕРАТИВНАЯ  
НАРОДНАЯ РЕСПУБЛИКА  
ЮГОСЛАВИЯ

Редакторы *А. Б. Беленький* и *Н. Н. Чижов*  
Художественный редактор *Е. А. Радкевич*  
Технический редактор *Н. И. Ногина*  
Редактор карт *А. В. Голицын*  
Корректор *Т. М. Денисова*

---

Т-00602. Сдано в производство 30/IX—1957 г. Подписано в печать 3/1—1958 г.  
Формат 84 × 108<sup>1</sup>/<sub>32</sub>. Физических листов 2,75. Печатных листов 4,1 + 0,41 вкл.  
Издательских листов 4,7. Тираж 50 000. Цена 1 р. 40 к. Зак. 994.

---

Москва В-71, Ленинский проспект, 15. Географгиз.  
Первая Образцовая типография имени А. А. Жданова  
Московского городского Совнархоза  
Москва, Ж-54, Валовая, 28.

|   |
|---|
| <p><i>На первой странице обложки: Площадь Республики в Загребе</i><br/><i>На четвертой странице обложки: Озеро Плитвичка в Хорватии</i></p> |
|---|

---

## ОБЩИЕ СВЕДЕНИЯ

Федеративная Народная Республика Югославия занимает северо-западную и центральную части Балканского полуострова. Как по площади, так и по населению Югославия — самая крупная из балканских стран. Территория ФНРЮ вытянута с северо-запада на юго-восток. Наибольшая ее протяженность в этом направлении составляет 950 км, а от побережья Адриатического моря на северо-восток — только 400 км.

Югославия граничит на севере с Венгрией, на северо-востоке — с Румынией, на востоке — с Болгарией, на юго-востоке — с Грецией, на юго-западе — с Албанией, а на северо-западе — с Италией и Австрией.

На западе и юго-западе страну омывают воды Адриатического моря (в Югославии его называют Ядранским морем). Длинной гирляндой вытянулась вдоль побережья тысяча островов и островков. Только 70 наиболее крупных из них (самый большой — Крк — имеет площадь 408 кв. км) населены. Длина материковой береговой линии ФНРЮ составляет почти 2 тыс. км, а вместе с береговой линией островов около 6 тыс. км, т. е. расстояние, равное морскому пути от Лондона до Нью-Йорка. На Адриатическом море Югославия имеет десятки портов, но на пути от моря в глубь страны почти вдоль всего побережья мощной, труднопреодолимой для транспорта стеной встали хребты Динарских гор. Только в двух местах они пересечены железными дорогами.

На севере страны по Средне-Дунайской низменности и вдоль границы с Румынией протекает Дунай — важнейшая водная магистраль зарубежной Европы. Югославии

принадлежит почти шестисоткилометровый участок судогодного Дунайского пути. На территории Югославии скрещиваются кратчайшие сухопутные дороги из Центральной Европы на Ближний Восток и из Центральной и Восточной Европы к Адриатическому морю. Площадь ФНРЮ составляет почти 256 тыс. кв. км, то есть несколько превышает площадь Великобритании.

Югославия представляет собой федерацию шести народных республик: Сербии, Хорватии, Словении, Боснии и Герцеговины, Македонии, Черногории. Многонациональная Воеводина, где наряду с сербами живут венгры, румыны и другие народы, получила права автономного края, а область Косово и Метохия с преобладающим албанским населением — автономной области (обе они входят в Народную Республику Сербию). Территория и население распределяются между республиками следующим образом:

| Народные республики  | Площадь<br>в кв. км | Население<br>в тыс.<br>(оценка на<br>1/1 1957 г.) | Столицы<br>республик<br>и центры<br>автономных<br>единиц |
|----------------------|---------------------|---|--|
| Сербия . . . . .     | 88 361              | 7 362   | Белград  |
| В том числе:         |                     |   |  |
| автономный край      |                     |   |  |
| Воеводина . . . . .  | 21 506              | 1 776   | Нови-Сад   |
| автономная область   |                     |   |  |
| Косово и Метохия     | 10 690              | 889   | Приштина   |
| Хорватия . . . . .   | 56 553              | 4 111   | Загреб   |
| Словения . . . . .   | 20 226              | 1 563   | Любляна  |
| Босния и Герцеговина | 51 139              | 3 122   | Сараево  |
| Македония . . . . .  | 25 713              | 1 426   | Скопье   |
| Черногория . . . . . | 13 812              | 457   | Титоград   |
| Всего . . . . .      | 255 804             | 18 041  |  |

Высшим органом государственной власти ФНРЮ является Союзная народная скупщина. Она избирается сроком на четыре года и состоит из двух палат — Союзного веча и Веча производителей. Союзное вече избирается всеми гражданами на основе равного и прямого избирательного права. Вече производителей состоит из депутатов,



Органы власти отдельных республик аналогичны союзным. В каждой республике имеется двухпалатная Народная скупщина (в Македонии — Народное собрание, в Хорватии, Боснии и Герцеговине — Народные соборы), исполнительное вече и республиканская администрация. В районах (срезах), городах и общинах избираются двухпалатные народные комитеты.

Руководящую роль в политической жизни страны, в борьбе трудящихся за построение социализма играет Союз Коммунистов Югославии (СКЮ).

\* \* \*

\*

В течение многих столетий населяющие ФНРЮ южные славяне — сербы, хорваты, словенцы, черногорцы, македонцы — героически боролись против гнета турецких феодалов, захвативших в XIV в. Балканский полуостров. Борьба южнославянских народов, пользовавшихся поддержкой России, постепенно привела к ликвидации турецкого ига. Русско-турецкая война 1877—1878 гг. способствовала упрочению независимости Черногории и завоеванию полной независимости Сербией. Однако освобожденная от власти турок Босния и Герцеговина была оккупирована Австро-Венгрией, в руках которой уже находились другие части современной Югославии — Воеводина, Словения, Хорватия, Далмация. В результате первой Балканской войны (1912—1913 гг.) было завершено освобождение балканских народов от турецкого гнета. После второй Балканской войны (1913 г.) к Сербии перешла большая часть Македонии.

Великая Октябрьская социалистическая революция способствовала росту национально-освободительной борьбы народов Австро-Венгрии. После распада в 1918 г. этой «лоскутной империи», угнетавшиеся ею южные славяне объединились с Сербией и Черногорией, образовав новое государство — Королевство сербов, хорватов и словенцев (с 1929 г. оно называлось Югославией). В него вошли Сербия вместе с Вардарской Македонией, Черногория и бывшие области Австро-Венгрии — Воеводина, Словения, Хорватия, Далмация, Босния и Герцеговина.

Народы, вошедшие в состав Королевства сербов, хорватов и словенцев, не получили подлинной свободы. Господствующую роль в стране играла сербская буржуазия,

Особенно ухудшилось положение трудящихся после установления в Югославии в 1929 г. реакционной военно-абсолютистской диктатуры.

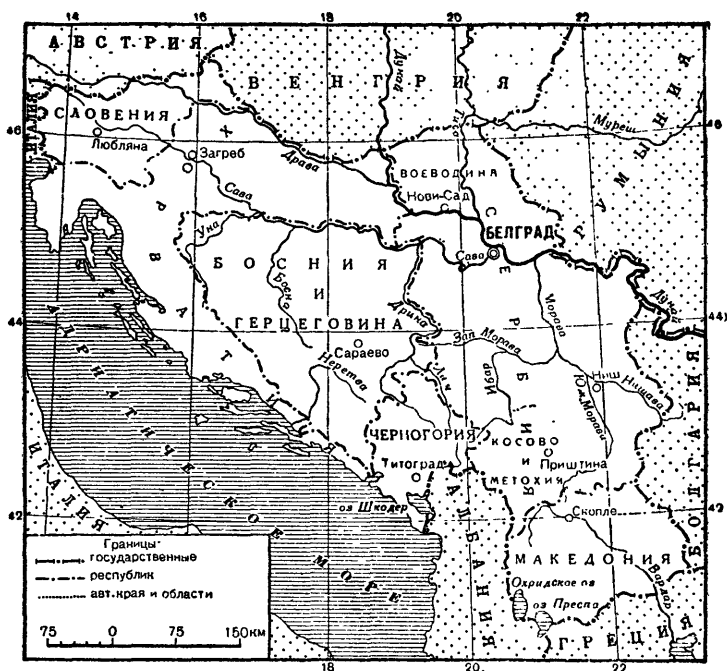
В 1941 г. Югославия подверглась нападению гитлеровской Германии и ее сателлитов. Вооруженные до зубов фашистские полчища оккупировали страну. Но югославский народ не покорился оккупантам. Трудящиеся Югославии поднялись на борьбу против захватчиков. В ходе этой кровавой борьбы югославские партизаны и созданная в огне боев Народно-освободительная армия проявили исключительное мужество и стойкость. В тяжелые годы войны особенно окрепла братская дружба между советским и югославским народами. Советская Армия в 1944 г. пришла на помощь народам Югославии, товарищам по оружию в борьбе против общего врага — германского фашизма. Осенью 1944 г. Народно-освободительная армия Югославии и Советская Армия совместно освободили от фашистов югославскую столицу Белград и северные районы страны.

Еще во время национально-освободительной войны на освобожденной от врага территории демократическими силами, возглавляемыми Коммунистической партией Югославии, были созданы местные, а затем и центральные органы народной власти. Состоявшиеся в ноябре 1945 г. выборы в Учредительное собрание Югославии принесли полную победу Народному фронту, объединившему демократические партии и организации страны. 29 ноября 1945 г. была принята декларация о провозглашении Федеративной Народной Республики Югославии и об окончательном упразднении монархии. 31 января 1946 г. Учредительное собрание утвердило конституцию ФНРЮ.

У власти в новой Югославии стали ее основные классы — рабочий класс и трудовое крестьянство. Была осуществлена аграрная реформа и установлена общественная собственность на основные средства производства. ФНРЮ начала развиваться по социалистическому пути.

В первые послевоенные годы между Югославией и Советским Союзом существовали дружеские отношения, которые приносили большую пользу обеим странам. Однако в 1948 г. дружба между СССР и ФНРЮ временно нарушилась. Эта размолвка между ФНРЮ, с одной стороны, и Советским Союзом и странами народной демократии, с другой, противоречила их коренным интересам, интересам





### Административно-территориальное деление ФНРЮ

мира и социализма. Поэтому правительство СССР приняло усилия для нормализации отношений с Югославией. Навстречу этим усилиям пошло и правительство ФНРЮ. Большую роль в этом отношении сыграли поездка Правительственной делегации СССР в Югославию и ее переговоры с Правительственной делегацией ФНРЮ (с 27 мая по 2 июня 1955 г.). В результате переговоров была подписана Белградская декларация, заложившая фундамент для всестороннего советско-югославского сотрудничества, основанного на равноправии, взаимном уважении и невмешательстве во внутренние дела друг друга. На основе Белградской декларации были восстановлены экономические отношения между обеими странами, заключены кредитные соглашения, соглашение о научно-техническом сотрудничестве и другие.

В июне 1956 г. состоялась поездка в СССР президента ФНРЮ И. Броз Тито и сопровождавших его видных

государственных деятелей Югославии. Итоги происходивших во время этой поездки переговоров свидетельствовали о дальнейшей нормализации советско-югославских отношений и укреплении дружественных связей между ФНРЮ и СССР. 20 июня 1956 г. было подписано Совместное заявление правительств СССР и ФНРЮ, в котором выражалось обоюдное желание углублять взаимопонимание и дружбу между обоими государствами. Одновременно была подписана Декларация об отношениях между Союзом коммунистов Югославии и Коммунистической партией Советского Союза, предусматривающая развитие сотрудничества и контактов между обеими партиями.

Делегации ЦК КПСС и Правительства Союза ССР и ЦК Союза коммунистов Югославии и Правительства ФНРЮ, встретившись в Румынии в августе 1957 г., вновь подтвердили важное значение Белградской и Московской деклараций для развития дружественных отношений между обоими странами, сотрудничества между КПСС и СКЮ на основе принципов марксизма-ленинизма и выразили свою готовность и в дальнейшем претворять в жизнь положения, изложенные в этих декларациях.

Восстановление дружественных отношений между СССР и ФНРЮ, а также между ФНРЮ и другими социалистическими странами способствует росту и сплочению мировых сил социализма, упрочению единства международного рабочего движения, укреплению мира в Европе и во всем мире.

## ПРИРОДНЫЕ УСЛОВИЯ

Природные условия Югославии весьма разнообразны. Там можно увидеть и дикие безлесные и безводные горы, имеющие самые причудливые формы, и горы, покрытые густыми лесами, с альпийскими лугами и озерами, с ущельями, где быстро несут свои воды могучие горные потоки, и, наконец, плодородные, сплошь распаханнные низменности, по которым медленно текут широкие равнинные реки. На Средне-Дунайской низменности в отдельные летние дни жара достигает  $40^{\circ}\text{C}$ , зимой ртуть в термометре падает иногда до  $-25^{\circ}\text{C}$  и морозный период продолжается до пяти месяцев, а у теплого Адриатического моря средняя годовая температура  $+15^{\circ}\text{C}$ , морозы редкость, снег выпадает всего несколько раз за всю зиму и

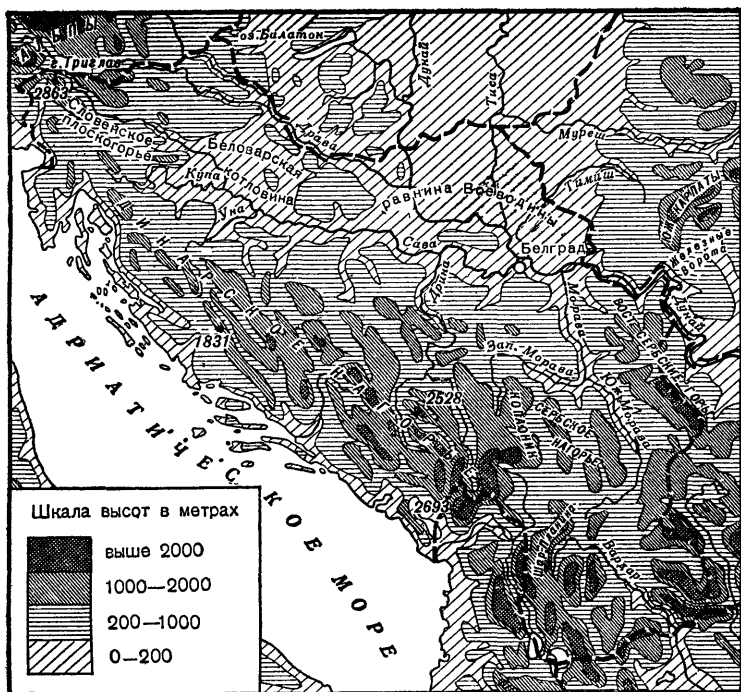
вскоре тает. В некоторых районах Македонии за год не выпадает и 400 мм осадков, а в Черногории, у бухты Котор — в самом «мокром» месте зарубежной Европы, выпадает до 5000 мм осадков в год.

*Рельеф.* Как и все балканские государства, Югославия — гористая страна. Горы занимают около трех четвертей ее поверхности, причем около 20% территории страны лежит выше 1 тыс. м над уровнем моря. Самая высокая вершина — Триглав, расположенная в Юлийских Альпах, достигает 2863 м. Территория страны в общем наклонена к северу и долинами Дуная и Савы заметно делится на две неравные части. К югу от этих рек господствуют горы, к северу преобладают низменности.

В северо-западном углу страны возвышаются Восточные Альпы и их отроги — Юлийские Альпы. Высокие хребты с острыми зубчатыми гребнями, скалистые пики, альпийские луга, крутые склоны, поросшие густыми лесами, бурные реки в глубоко врезаемых долинах, многочисленные небольшие озера — все это создает здесь картину типичного альпийского района.

К юго-востоку от Юлийских Альп между Адриатическим морем и р. Савой протянулись Динарские горы. Это суровый край, занимающий более трети площади Югославии. Огромные горные массивы грязно-белого цвета сложены известняками. «Тело» гор как бы покрыто страшными рубцами и изъедено оспинами: их склоны густо расцелены длинными и глубокими бороздами («Карровые поля»), изобилуют воронками, провалами, пещерами. Особенно часто встречаются здесь так называемые карстовые поля — длинные замкнутые впадины между горами, достигающие иногда до 50—60 км длины при ширине 10—15 км. Текущие в полях реки и временные водотоки обычно в нижней части впадины уходят через воронки в известняковых толщах под землю. Карстовые явления широко распространены в Динарских горах. Здесь, на плато Карст, они были впервые изучены и получили свое название. Хотя в Динарских горах выпадает много осадков, поверхность их суха и безлесна, ибо вода уходит внутрь гор. Летом горы раскаляются от зноя, зимой здесь господствуют морозы и сильные ветры.

На востоке, в Боснии, облик Динарских гор меняется. Глаз ласкает густая зелень лесов, почти сплошь покрывающих хребты, сложенные твердыми породами впер-



между с мергелями и глинистыми сланцами. В узких долинах многочисленных бурных рек расположились селения.

Еще восточнее, за рекой Дриной лежат древние Западно-Сербские горы. Здесь типичны крупные глыбовые массивы, но кое-где встречаются карстовые формы рельефа, как в Динарских горах, глубоко врезанные долины, как в Юлийских Альпах, и большие горные котловины, как в Македонских горах. Высокий, одетый лесами кристаллический массив Копаник, вытянувшийся вдоль правого берега р. Ибар, служит как бы горным мостом между Западно-Сербскими и Македонскими горами.

Македонское нагорье, расположенное на юге ФНРЮ, напоминает большую чашу неправильной формы с поднятыми краями. Внутри «чаши» то там, то тут возвышаются крупные глыбовые массивы с плоскими вершинами, которые во многих местах расщеплены глубокими



трещинами. В разных направлениях протянулись горные хребты. Здесь особенно много межгорных котловин, соединенных между собой долинами рек — то широких, типично равнинных, то узких, прорывающихся сквозь горные ущелья. Наиболее крупная из этих рек — Вардар.

На западе, вдоль югославо-албанской границы, к нагорью примыкает цепь коротких, но мощных и высоких хребтов Шар-Планины. Их средняя высота до 2 тыс. м над уровнем моря, причем несколько вершин превышает 2500 м.

В восточные районы Югославии заходят из Болгарии отроги Балканской горной системы, называемые здесь Восточно-Сербскими горами. Они невысоки и расчленены на множество небольших массивов широкими долинами рек, проложивших себе путь в мягких породах.

Горы создают серьезные препятствия для транспорта и хозяйственной деятельности во многих областях Югославии. Особенно труднопроходимы Динарское нагорье, Западно-Сербские горы, хребты Шар-Планина и Копаник. Более доступны Альпы с их удобными перевалами и многочисленными речными долинами, Македонские горы, раздробленные на ряд массивов, и особенно Восточно-Сербские горы. На Динарском нагорье очень неблагоприятны условия для сельского хозяйства. По склонам многих гор и в долинах рек в Словении, Боснии и в Восточной Сербии, в многочисленных плоскодонных котловинах Македонии население разводит виноградники, сады и огороды, сеет зерновые, кормовые и технические культуры. Горные луга широко используются для выпаса скота.

Севернее хребта Копаник между северо-западными отрогами Балканских гор, Динарским нагорьем и Дунаем расположена Шумадия. Только кое-где на водоразделах имеются здесь отдельные горы высотой до 1000 м, напоминающие острова среди моря невысоких холмов. Плоские водораздельные пространства, широкие долины рек и пологие склоны холмов Шумадии почти сплошь заняты посевами хлебов, садами и виноградниками. Существовавшие здесь 100—150 лет назад густые леса почти сведены на нет, и только название области напоминает о «лесном крае» («шума» по-сербски означает «лес»).

Между Динарским нагорьем и долинами Савы и Дуная протянулась полоса возвышенностей. Севернее Савы, как и в Шумадии, среди невысоких холмов выделяется не-

сколько обособленных и небольших по площади горных массивов, сложенных гранитами. Приподнята также бо́льшая часть полуострова Истрия.

Низменности лежат на севере Югославии в обширном междуречье Савы, Дравы, Дуная, Тисы (Тиссы), Тимиша (Тамиша). Эта южная часть Средне-Дунайской низменности представляет собой плоскую, как стол, равнину, покатую к юго-востоку и почти сплошь распаханную. Лишь кое-где однообразие безграничных полей нарушается песчаными холмами с виноградниками, садами и маленькими сосновыми борами. Средне-Дунайская низменность сложена речными наносами, особенно песчаными. К западу от Тисы значительную площадь занимают плодородные лёссовые отложения.

*Полезные ископаемые.* Недра Югославии богаты полезными ископаемыми. Среди стран зарубежной Европы она занимает одно из первых мест по разнообразию имеющегося у нее рудного сырья, прежде всего цветных металлов.

Месторождения высококачественных бокситов имеются во многих местах адриатического побережья Югославии. По известным запасам бокситов (около 120—125 млн. т) Югославия занимает одно из первых мест в мире, уступая в зарубежной Европе лишь Венгрии. Богаче всех в зарубежной Европе Югославия хромитами. Их залежи (более 15 млн. т) находятся на востоке и юго-востоке страны, в Сербии и особенно в Македонии, в хребте Шар-Планина.

На востоке Сербии давно известно одно из важнейших в Европе месторождений меди — Борское. Залежи медных колчеданов и пиритов Бора оцениваются в 20 млн. т при содержании меди в среднем 3%. В Майданпеке (северо-западнее Бора) предположительные запасы пиритов, содержащих медь (в среднем 0,9% в руде), составляют около 100 млн. т. Есть медная руда и в других районах Сербии и в Боснии.

Наряду с медью ценнейшим богатством страны являются полиметаллические руды. Запасы их оцениваются в 18 млн. т. Они содержат 5—6% свинца, 3—4% цинка и значительное количество серебра в качестве спутника этих металлов. Полиметаллические и особенно медные руды содержат также золото. В области Косово и Метохия, вблизи города Митровица разрабатывается одно из

самых богатых в Европе месторождений свинцово-цинковых руд Трепча. Залежи этих руд имеются также в Сербии, Словении, Македонии, Черногории и Боснии.

Югославия хорошо обеспечена запасами сурьмяных руд. Их основные месторождения лежат на западе Сербии. В Юлийской Крайне находится знаменитое ртутное месторождение Идрия, в котором, по некоторым подсчетам, содержится 100—125 тыс. т металла, или приблизительно 10% запасов ртути всех зарубежных стран.

Кроме хромитов, основного рудного сырья для черной металлургии в Югославии относительно мало. Залежи железной руды (наиболее важные из них находятся в Боснии, около Любии и Вареша) исчисляются примерно в 600 млн. т. Очень мало марганца. В годы второй мировой войны и в послевоенный период в Сербии и Македонии открыты залежи молибденовой руды, необходимой для производства высококачественной стали. Они считаются одними из крупнейших в Европе.

Из нерудных ископаемых наиболее важны уголь, нефть, каменная соль. Бурый уголь — основное топливное сырье страны — имеется почти во всех районах Югославии, но особенно крупные его залежи находятся в центральной части Боснии и в Сербии (в долинах рек Тимок и Колубара к югу от Белграда), а также в области Косово и Метохия и в Словении. Запасы бурого угля и низкокачественных лигнитов составляют около 22 млрд. т. Каменного угля очень мало — всего 100—130 млн. т (на востоке Сербии и на полуострове Истрия в Раше).

В Словении, в междуречье Муры и Дравы, в Хорватии, в долине Савы, а также на севере Боснии и в Воеводине обнаружены запасы нефти (до 20 млн. т). В нефтяных районах встречаются крупные запасы природного газа и горючих сланцев.

В Северной Боснии, в горах Маевица, в толщах мергелей и песчаников на глубинах от 100 до 250 м имеются значительные запасы поваренной соли.

Почти повсеместно — в горах, в предгорьях и на равнинах как в недрах, так и на поверхности — в большом количестве имеются мергели, асфальт, мрамор, строительные камни, гипс, туфы, кварцевый песок и другие строительные материалы.

Основные месторождения полезных ископаемых находятся в горных областях. При этом особенно богаты мно-

гими видами ископаемых Сербия, центральная и северная части Боснии и центральная Словения.

До второй мировой войны большая часть разработок полезных ископаемых Югославии была сосредоточена в руках иностранного капитала. Месторождения, в разработке которых были заинтересованы иностранные монополии, хищнически эксплуатировались, в то время как разведка и разработка других месторождений, нужных для отечественной промышленности, всячески тормозились. Иностранным монополиям, например, было выгодно поддерживать миф об отсутствии в недрах Югославии промышленных запасов нефти, так как они наживались на продаже в Югославию нефти, добытой в соседней Румынии. Так же обстояло дело с каменным углем, природным газом и некоторыми другими видами сырья. Югославия почти не имела своих квалифицированных горных инженеров и геологов; королевское правительство не заботилось об организации геологоразведочных работ.

После второй мировой войны положение изменилось. Индустриализация страны потребовала выявления и разработки новых залежей минерального сырья. Началось энергичное изучение недр отечественными специалистами. Так, если до второй мировой войны запасы нефти в Югославии оценивались в лучшем случае в несколько сот тысяч тонн, то в послевоенные годы на севере страны были открыты залежи нефти, исчисляемые миллионами тонн. Разведанные запасы бурого угля и газа теперь втрое больше довоенных, железной руды — в полтора раза. В Сербии, Боснии и Герцеговине, Черногории и Македонии найдены новые месторождения цветных металлов, хромитов, пиритов, строительного сырья.

*Климат.* Из-за сложного рельефа климат в различных частях страны неодинаков. Хотя Югославия расположена на широте Италии и Южной Франции и большая часть ее выходит к теплому Адриатическому морю, средиземноморский климат характерен лишь для узкой полосы адриатического побережья, так как хребты Динарского нагорья преграждают теплым и влажным ветрам путь во внутренние области страны.

В то же время с севера и северо-востока в страну беспрепятственно вторгаются воздушные массы из Восточной Европы; по долинам многих рек, текущих из горных



районов на север к Дунаю и Саве, они проникают далеко в глубь гор. Поэтому на большей части территории Югославии господствует умеренный континентальный климат, близкий к климату Центральной Европы. Однако благодаря более южному положению страны климат здесь мягче.

Наиболее континентален климат Воеводины, во многом напоминающий климат центральных районов Европейской части СССР. Здесь стоит долгая зима с сильными морозами ( $-20, -25^{\circ}\text{C}$ ) и резкими ветрами. Лето в Воеводине жаркое и сухое. Температура воздуха в июле нередко достигает  $35-40^{\circ}\text{C}$ . Годовая сумма осадков составляет лишь  $500-600$  мм. Зато посезонное распределение их удобно для земледелия: максимум дождей приходится на конец весны и начало лета, а в период уборки урожая обычно стоит ясная сухая погода. Теплый ветер с юга весной быстро нагревает воздух, а осенью ускоряет созревание кукурузы и винограда.

Климат горных областей Югославии имеет черты умеренно континентального, хотя между отдельными районами существуют очень заметные различия. Зима в этих районах прохладная (среднеянварская температура  $-2, -4^{\circ}\text{C}$ ), с неустойчивым снежным покровом и сильными ветрами. В Македонии она немного мягче и богаче осадками. Но с севера, из охлажденных районов Сербии по долинам Моравы и Вардара часто дует холодный ветер вардарак, который не позволяет распространяться средиземноморским растениям вверх по долине Вардара. Морозный период продолжается в горных областях в среднем до трех месяцев. Лето здесь жаркое, со средними температурами до  $20^{\circ}$  и выше и умеренным количеством осадков. Но выпадают они очень неравномерно, и в некоторых районах, особенно в Македонии, воздух бывает очень сухим. Сухая и теплая осень, длящаяся иногда до декабря, почти везде — лучшее время года. Теплый период (с температурой от  $10$  до  $20^{\circ}\text{C}$ ) продолжается обычно более полугода. Осадков выпадает в среднем от  $500$  до  $1200$  мм в год, причем отчетливо заметно убывание осадков по мере удаления от моря.

Высокогорные районы Динарского нагорья и Альп в Словении имеют климат горного типа с умеренно теплым летом и холодной зимой. В южной части Македонии, в долинах рек Вардара и Струмицы, сказывается влияние



**Озеро Блед**

**Побережье Далмации. Посевы на искусственно террасированных склонах гор**





**Озеро около Триглава, самой  
высокой вершины Югославии**



**Постойнская пещера  
в Словении**

Эгейского моря, и климат этих районов приближается к средиземноморскому.

Для средиземноморского климата на адриатическом побережье и островах Югославии характерна мягкая (температура в среднем от  $+5$  до  $+10^{\circ}\text{C}$ ) и влажная зима. Лето сухое и жаркое: средние температуры июля почти повсеместно около  $25^{\circ}\text{C}$ . На побережье часты ветры, особенно зимние — борá и шилок. Сильный и сухой северо-восточный борá дует с охлажденного Динарского нагорья на относительно теплое Адриатическое море. Особенной силы он достигает там, где к морю близко подходят горы, обрывающиеся в нескольких местах крутыми уступами высотой в сотни метров. Борá, особенно на северо-западе побережья, напоминает хорошо знакомый жителям Новороссийска норд-ост. Нередко он дует несколько дней подряд, вызывая резкое понижение температуры, которое очень вредит средиземноморским культурным растениям. Море становится бурным, и судоходство временно прекращается. Иногда порывы ветра так сильны, что даже ломают прибрежные постройки. Шилок дует с юга и юго-востока — с моря на сушу. Теплый и очень влажный, он приносит на побережье Черногории и Далмации частые ливни.

При всем своем разнообразии климатические условия Югославии большей частью благоприятны для сельского хозяйства.

*Реки и озера.* Многочисленные реки Югославии принадлежат бассейнам Черного, Адриатического и Эгейского морей. На долю бассейна Черного моря приходится около 69% площади ФНРЮ, Адриатического моря — около 20% и Эгейского — 10%. На Динарском нагорье в карстовых районах имеются внутренние бессточные бассейны.

Бассейн Черного моря в Югославии — это бассейн Дуная с его многочисленными притоками. Он охватывает почти всю Словению, большую часть Хорватии, Боснии и Герцеговины, Сербию и часть Черногории. Здесь живет до пяти шестых населения Югославии.

Правые притоки Дуная и притоки Савы главным образом горные реки. Наиболее крупные из них: Морава, образующаяся из слияния Южной Моравы с Западной Моравой, Дрина с Тарой, Купа, Уна и Врбас. Сбегая с гор, сложенных твердыми водоупорными породами, и по-



лучая на всем своем протяжении много атмосферных осадков, они полноводны, бурны и стремительны, обладают крупными запасами энергии. К тому же бассейн правых притоков Дуная богат лесами, которые регулируют водный сток и режим рек.

Реки низменных областей, напротив, широкие, спокойные, с меандрами, старицами, рукавами. Некоторые из них, например Тиса (Тисса) и Тимиш (Тамиш), принадлежат Югославии только нижним течением, равнинной частью. Другие, как Сава и Драва, равнинные и спокойные в нижнем и среднем течении, являются типично горными реками в верхнем течении.

Из трех крупнейших рек Югославии — Дуная, Савы и Дравы — наибольшую протяженность (940 км) на ее территории имеет Сава. От истоков до устья она течет в пределах Югославии, и ее бассейн вместе с бассейнами притоков занимает почти 40% площади страны. Протекающую по землям трех наиболее крупных народов Югославии — сербов, хорватов и словенцев — Саву по справедливости считают национальной рекой этой страны.

Дунай в Югославии, исключая нижний участок, типично равнинная, широкая река, текущая в просторной с пойменными террасами долине. Русло Дуная в Воеводине очень извилистое, разветвленное, со слабым уклоном и низкими пологими берегами. Во многих местах оно обваловано для защиты от наводнений. Характер Дуная резко меняется там, где река проходит между отрогами Карпат и Балканских гор, особенно в ущелье, называемом Железными воротами (в Югославии оно называется Джердапским ущельем). Перед ущельем Дунай имеет ширину более 1 км, а в нем сужается до 300—150 м. Глубина реки достигает здесь 54 м. Огромные массы воды проносятся сквозь ущелье со скоростью до 5 м/сек. По расчетам специалистов здесь можно соорудить гидроэлектростанцию мощностью 1,5 млн. квт.

Бассейн Адриатического моря охватывает полуостров Истрию, западные окраины Словении, Хорватии, Боснии и Герцеговины, Далмацию, часть области Косово и Метохия и южную Черногорию. Здесь выпадает много осадков, но большая часть их не задерживается на поверхности из-за сильного распространения карстовых явлений. Реки немногочисленны и коротки, но те из них, которые текут по водоупорным породам, например Крка и Цетина, бла-

годаря кругому падению, порожистости и обильным осадкам имеют значительный запас энергии, используемый гидроэлектростанциями. Самая крупная река Адриатического бассейна Неретва в своем верхнем и среднем течении — типично горная река, текущая в глубоких (до 800—1000 м) каньонах.

Основу речной сети Эгейского бассейна составляет главная река Македонии — Вардар с притоками. Долина Вардара очень своеобразна. Это длинная цепочка соединенных рекой котловин, окруженных горами. На дне плоских котловин разбросаны многочисленные села, вокруг которых лежат табачные плантации, сады и виноградники.

Реки Македонии очень маловодны сухим жарким летом и полноводны поздней осенью и в начале зимы, когда выпадает наибольшее количество осадков. Они (включая и Вардар) непригодны для судоходства. Их трудно использовать и для гидростроительства.

В Югославии много озер, но главным образом небольших; крупнейшие из них — Охридское, Преспа и Шкодер — лишь частично входят в пределы ФНРЮ.

Реки и озера Югославии богаты рыбой. Дунай и Сава имеют большое значение для судоходства. Но особенно важны реки Югославии как источники водной энергии. Потенциальный запас энергии всех рек страны при среднем стоке достигает 8 млн. квт.

*Почвы, растительность и животный мир.* В горной части Югославии распространены малопродуктивные горнолесные перегнойно-карбонатные и горнолесные бурые почвы, а в приморской полосе с теплым климатом — красноземы.

Плодородные почвы равнин занимают относительно небольшую площадь. Долины Дуная, Тисы, а также Савы и Дравы в их нижнем и среднем течении покрыты аллювиально-луговыми почвами. В долине Моравы и в западной части междуречья Савы и Дравы распространены бурые лесные почвы, в восточной части междуречья — выщелоченные и оподзоленные черноземы. Лучшие почвы — типичные черноземы в Воеводине. Очень богатая видами растений естественная растительность, преимущественно переходного типа от средиземноморского к среднеевропейскому, сохранилась во внутренних районах страны. Равнины, холмистые возвышенности и удобные

участки в предгорьях почти везде распаханы, заняты садами и виноградниками.

Средиземноморская растительность имеется лишь на адриатическом побережье, островах, в долинах некоторых рек и в котловине Дойранского озера в Македонии, куда еще доходят теплые воздушные массы с Эгейского моря. Острова и узкую низменную полосу побережья занимает зона вечнозеленых средиземноморских дубовых лесов и кустарников. Эта зона сменяется в горах Далмации и на юге Черногории листопадными средиземноморскими дубовыми лесами. Они занимают также большую часть полуострова Истрии и юго-восток Македонии.

Почти половину территории Югославии — большую часть Динарского нагорья, северо-восток Боснии, запад Сербии и Македонии, область Косово и Метохия, а также западную и северную Словению — охватывает зона широколиственно-хвойных горных лесов (вяз, ясень, граб, береза, тополь, липа, клен, ель, сосна). В наиболее высоких горах встречаются лиственные и кедровые субальпийские леса и альпийские луга. Много в Югославии буковых лесов, особенно в Словении, на западе Хорватии и на востоке Сербии. В предгорьях и низменных областях по правому берегу Савы и Дуная, в долине Моравы и в междуречье Савы и Дравы расположены дубовые леса, характерные для Центральной и Восточной Европы. В Воеводине — типичная лесостепь и степь, как в соседней Венгрии.

Леса покрывают более одной трети Югославии. Это одно из главных природных богатств страны, имеющее большое экономическое значение. На долю лиственных лесов приходится три четверти всей лесопокрытой площади страны, хвойные леса занимают немного более одной десятой. Основные массивы лесов Югославии находятся в горных районах Боснии и Герцеговины, Хорватии, Словении и Сербии. Низменные районы беднее лесами. Наименее облесенной областью Югославии считается Воеводина: там леса (по преимуществу рощицы тополя, ивы и других лиственных пород в поймах рек и междуречьях) занимают всего 5% площади.

Для охраны редких и ценных видов растений и животных в Югославии созданы государственные заповедники. В некоторых районах, например в Сербии, где истребле-

ние лесов стало вредно отражаться на режиме рек, грунтовых вод и т. д., ведутся лесопосадки.

Крупных диких животных в Югославии сравнительно мало. В горных районах и в лесах встречаются олени, серны, дикие козы, кабаны, медведи. Почти по всей стране водятся волки, лисы, барсуки. Распространены зайцы и суслики. В заселенных местностях на равнинах и холмах дикие звери крайне редки.

Значительно больше в стране видов птиц. Здесь имеются дикие гуси и утки, цапли, аисты, тетерева, куропатки, ласточки, жаворонки, кукушки и др. Из хищных птиц встречаются орлы, черный гриф, соколы, коршуны, совы и др.

Из рыб рек и озер промысловое значение имеют окунь, щука, красноперка, сом, форель. В Адриатическом море ловят сардинку, кефаль, тунца, скумбрию.

## НАСЕЛЕНИЕ

По оценке на июнь 1957 г. в стране жило 18 234 тыс. человек.

До второй мировой войны Югославия по естественному приросту населения превосходила многие европейские страны. Однако в Югославии, как и в некоторых других странах Центральной и Юго-Восточной Европы, рост населения замедлялся значительной эмиграцией. Только с 1924 по 1939 г. из страны выехало более 250 тыс. человек, в основном крестьян-бедняков. Нужда заставляла их покидать родные края, но на чужбине их ждала не лучшая доля. Основная масса эмигрантов из Югославии направлялась за океан — в США, Канаду, Аргентину, Бразилию, Чили и Уругвай. Много югославов переселилось также во Францию, Бельгию и Германию.

В годы второй мировой войны народы Югославии понесли огромные потери: погибло 1,7 млн. человек, т. е. более 10% всего населения страны, стали инвалидами 425 тыс. человек. Сотни тысяч людей были заключены в фашистские концентрационные лагеря, угнаны на принудительные работы. В результате в 1945 г. население Югославии было значительно меньше, чем накануне войны.

В послевоенный период прирост населения достиг 250 тыс. человек в год.

Средняя плотность населения Югославии — 71 человек на 1 кв. км, почти такая же, как у ее соседей — Румынии, Болгарии и Греции. При этом население размещается неравномерно. Наиболее густо (100 и более человек на 1 кв. км) населены северные равнинные районы, долина р. Моравы в Сербии, узкая прибрежная полоса и острова в Далмации и Хорватии. Наименьшая плотность населения — на юге и юго-востоке. Особенно малолюдны (менее 25 человек на 1 кв. км) горные районы Черногории, большей части Македонии, восточной Боснии, области Косово и Метохия, юго-запада и северо-востока Сербии. Слабо населены расположенное на западе Хорватии горное плато Лика, отличающееся суровыми природными условиями, и высокогорные районы Юлийских Альп в Словении.

В горных районах население сконцентрировано в долинах рек и котловинах. За пределами их, как правило, жителей мало. Подавляющее большинство населения Югославии живет в долинах рек, где расположена и большая часть ее городов.

В результате индустриализации страны процент городского населения значительно увеличился. Если в старой Югославии в 1931 г. сельское население составляло 86,8%, а городское только 13,2%, то в 1953 г. на долю сельского населения приходилось 71,5%, а городского — 28,5%.

Северные и северо-западные области — Воеводина, Хорватия и Словения — наиболее заселенные и экономически развитые, имеют и наибольший процент городского населения. На юге и юго-востоке страны — в Македонии, Черногории, Боснии и Герцеговине, Косово и Метохии — городских жителей мало. Сельские населенные пункты в горных областях обычно невелики. В то же время в северной Сербии, на востоке Хорватии и особенно в Воеводине села, как правило, крупные, причем некоторые степные села имеют по несколько тысяч жителей.

Югославия — самое многонациональное из всех государств зарубежной Европы: в ней живут представители более двадцати национальностей, принадлежащих к нескольким языковым группам. Почти 90% населения ФНРЮ составляют южнославянские народы, родственные друг другу и остальным славянам. По переписи 1953 г., сербы составляли 41,7% населения (7064 тыс. человек), хорваты — 23,5 (3970 тыс.), словенцы — 8,8 (1492 тыс.), македонцы — 5,3 (897 тыс.), черногорцы — 2,8% (476 тыс.

человек). Отдельно статистика выделяет босняков — 5,8 % (992 тыс. человек). Это славяне (главным образом сербы, а также хорваты), жители Боснии, предки которых приняли мусульманскую веру во время турецкого владычества. Кроме того, в стране проживало свыше 230 тыс. других славян: словаков, болгар, чехов, украинцев, русских. Из неславянских национальных групп наиболее крупные — албанцы (752 тыс. человек), венгры (507 тыс. человек), турки (254 тыс. человек), румыны и валахи (99 тыс. человек), цыгане (80 тыс. человек). До второй мировой войны в Югославии проживало более 500 тыс. немцев (в основном в Воеводине). Теперь их всего 62 тыс. Большая часть немецкого населения ушла из Югославии вместе с отступавшей германской армией или была впоследствии переселена.

Сербы составляют подавляющее большинство населения Сербии, половину жителей Воеводины, заселяют восточные части Боснии и Герцеговины и Хорватии. Хорваты расселены главным образом в Хорватии и на западе Боснии, а также в южной половине полуострова Истрия, на побережье Адриатического моря и прилегающих островах. Словенцы занимают Словению и северную половину полуострова Истрия. В Македонии живут македонцы, турки, цыгане, вдоль границы с Албанией — албанцы. Албанцы составляют две трети населения автономной области Косово и Метохия, где живут также сербы, черногорцы, турки, цыгане. Относительно однородно население Черногории: более чем на девять десятых оно состоит из черногорцев. Полная противоположность ей — автономный край Воеводина, самая многонациональная часть Югославии. Помимо сербов, здесь много венгров (четверть всего населения), кроме того, тут проживают хорваты, словаки, румыны, немцы, черногорцы, македонцы, украинцы, русские, цыгане.

Подавляющее большинство населения ФНРЮ (около 13 млн. человек) говорит на сербско-хорватском языке, принадлежащем к южной группе славянской семьи языков. Этот язык распространен во всех республиках Югославии, кроме Словении и Македонии. В литературном сербско-хорватском языке приняты две графики — славянская и латинская. Сербы пользуются славянской графикой (как русские, украинцы, белорусы, болгары), а хорваты — латинской (как поляки, чехи, словаки, словенцы).



Братские народы — сербы, хорваты, словенцы, македонцы — сотни лет угнетались турецкими султанами и австрийскими императорами и были оторваны друг от друга. В течение нескольких веков отдельным государством была Черногория. Поэтому постепенно у каждого из народов Югославии сложились свои культурные, бытовые и другие особенности. У каждого из них свои традиции, песни, народная одежда. Наряд горянки из Словении — высокий пышный головной убор, широкая цветастая с бахромой шаль — не похож на одежду крестьянки из Шумадии, носящей скромный белый платок, расшитую длинную юбку, белую кофту с вышитыми рукавами; белая длинная рубашка «кошуля» с рукавами, расшитыми затейливым орнаментом, ярко расшитый черно-красный фартук характерны для костюма македонки. Степняк-пахарь из Воеводины — усач с трубкой в зубах, в широкополой фетровой шляпе, длинной белой одежде с накинутым на плечи кожухом; герцеговинец в турецкой чалме на голове или черногорец в маленькой круглой шапочке, подпоясанный широким поясом с целым набором старинного холодного оружия, не похожи друг на друга.

Более 40 % верующих исповедуют православную религию (сербы, македонцы, черногорцы, а также болгары, румыны и др.). Более трети верующих — католики (хорваты, словенцы, венгры), свыше 12 % — мусульмане (босняки, албанцы, турки). Постепенно увеличивается число атеистов.

В течение столетий народы Югославии создали свою богатую национальную культуру и сумели сохранить ее самобытность, несмотря на многие тяжелые испытания. Среди памятников культуры южных славян немало замечательных образцов, ее наиболее выдающиеся деятели известны далеко за пределами Балканского полуострова.

Господствовавшая в королевской Югославии сербская буржуазия препятствовала экономическому и культурному развитию всего несербского населения. Особенно тяжело приходилось народам, отставшим от сербов в экономическом и культурном отношении вследствие многовекового пребывания под чужеземным гнетом — македонцам, албанцам, населению Боснии и Герцеговины. После образования Югославии некоторые национальные окраины находились фактически на положении внутренних полуколоний

Сербии, что, в частности, проявлялось в их сильной экономической и культурной отсталости. В Македонии, например, почти не было современной промышленности, македонцы пахали землю деревянной сохой. Семьдесят процентов македонцев были неграмотны, высших и средних учебных заведений почти не было, да и начальных школ было мало. Не заботились власти и о здоровье трудящихся. Во всей Македонии насчитывалось лишь девять больниц, один врач приходился на каждые 13 тыс. жителей. Так было и в некоторых других национальных районах страны.

Теперь в Македонии неграмотных в два с лишним раза меньше, чем до войны, учеников в школах почти вдвое больше, чем в 1939 г. Изданы новая грамматика, первый словарь македонского языка, создана македонская опера. Один врач приходится в Македонии уже на каждые четыре тысячи жителей, а количество заболеваний из года в год уменьшается. Быстро развиваются и другие районы, населенные национальными меньшинствами.

За годы народной власти достигнуты значительные успехи в области культурного строительства. Число неграмотных сократилось более чем вдвое по сравнению с довоенным временем. В 1938/39 учебном году в Югославии насчитывалось 17,7 тыс. студентов, а в 1955/56 учебном году было свыше 70 тыс. Раньше вузы, научно-исследовательские институты, библиотеки, театры и другие культурные учреждения были сосредоточены почти исключительно в трех крупнейших городах — в Белграде, Загребе и Любляне. Теперь они имеются во многих городах Югославии, в том числе и в районах, населенных национальными меньшинствами. В городах созданы народные и рабочие университеты.

Число театров и посетителей их выросло по сравнению с довоенным периодом втрое. В театр пришел массовый зритель — рабочие, крестьяне, трудовая интеллигенция. В деревнях и селах появилось кино, ранее имевшееся лишь в городах. В прошлом в стране не было собственной кинематографии. Теперь Югославия имеет свои киностудии, своих режиссеров и артистов, создающих реалистические фильмы, которые пользуются успехом не только в ФНРЮ, но и за ее пределами. Намного больше, чем до войны, издается теперь книг, газет и журналов, в том числе и на языках национальных меньшинств.

## ХОЗЯЙСТВО

### Общая характеристика

ФНРЮ получила в наследство от старой королевской Югославии отсталое хозяйство, к тому же сильно пострадавшее во время второй мировой войны.

До образования в 1918 г. Югославии как единого и независимого государства разные части современной ФНРЮ находились в различных условиях и сильно отличались друг от друга по уровню экономического и культурного развития. Почти все они в течение многих веков были под чужеземным игом, что обусловило их отсталость. Особенно слабо развитыми в хозяйственном отношении были Босния и Герцеговина, Македония и Черногория. После первой мировой войны только что образовавшуюся, слабую и экономически еще не консолидировавшуюся страну начал усиленно эксплуатировать иностранный капитал. В 1939 г. на долю иностранных монополий приходилось 33% всех капиталовложений в хозяйство страны. В промышленности иностранцам принадлежало около половины капиталовложений, а в некоторых ее отраслях 80—100%. Больше всего инвестиций в Югославии имели капиталисты Франции, Англии, Чехословакии, Швейцарии, Италии, США. В 1938—1939 гг. в руки германских капиталистов перешли австрийские и чешские капиталовложения, после чего германский капитал занял первое место в иностранных инвестициях в Югославии. Выкачивая из страны сырье и продовольствие, эксплуатируя ее трудящихся, иностранные монополии получали колоссальные прибыли. Захватив решающие позиции в хозяйстве Югославии, они всячески тормозили развитие машиностроения, металлургии, химии и других важнейших отраслей промышленности, стремясь превратить страну в рынок сбыта своей промышленной продукции. Поэтому, несмотря на свои богатые природные ресурсы, одаренность и трудолюбие населяющих ее народов, довоенная Югославия была отсталой аграрной страной. По уровню промышленного производства она стояла на одном из последних мест в Европе. Согласно переписи 1931 г., в сельском, лесном хозяйстве и рыболовстве было занято около 79% самостоятельного населения, а в промышленности, строительстве и ремеслах — 11%. Отсталым было и сельское хозяйство,

причем в некоторых областях (Боснии и Герцеговине, Далмации и Македонии) еще сохранялись феодальные пережитки.

В годы итало-германской оккупации экономике Югославии был причинен страшный ущерб. Захватчики чудовищно эксплуатировали трудящихся, грабили природные богатства страны, угнали в Германию сотни тысяч рабочих. Отступая, фашисты подвергли Югославию зверскому ограблению и разрушению. Было разрушено и повреждено около полумиллиона жилых зданий в городах и селах, в результате чего без крова осталось свыше 20% жителей страны. Оккупанты уничтожили свыше половины поголовья лошадей и крупного рогатого скота, значительную часть сельскохозяйственного инвентаря и машин. В результате разрушения путей и угона паровозов и вагонов был полностью парализован железнодорожный транспорт. Тоннаж морского флота сократился почти на 90%. Оккупанты вывели из строя около четверти предприятий Югославии, в том числе все наиболее крупные. Большая часть их была превращена в груды развалин. Были затоплены почти все шахты и рудники, замерли электростанции.

Но трудящиеся Югославии, взявшие власть в свои руки, не отступили перед трудностями. Преодолевая многочисленные лишения и невзгоды, они принялись за восстановление разрушенного хозяйства.

Важнейшими социально-экономическими мероприятиями, осуществленными в послевоенной Югославии, являются аграрная реформа и национализация промышленности. Закон об аграрной реформе был издан в 1945 г. Согласно этому закону крупное землевладение было ликвидировано, а максимальный земельный надел для одного хозяйства был установлен в 25—35 га. У крупных собственников было конфисковано около 1,6 млн. га земли. Свыше половины всей этой земли получили трудящиеся крестьяне. На конфискованных у помещиков и немецко-колонистов плодородных землях Воеводины было размещено более 40 тыс. семей бывших партизан, переселенных из горных областей. На землях, перешедших в государственный фонд, были созданы государственные сельскохозяйственные имения.

Еще в годы народно-освободительной войны были национализированы предприятия, принадлежавшие немецкому и итальянскому капиталу, и предприятия югослав-

ских капиталистов, сотрудничавших с оккупантами. После войны, в 1946 г., была проведена национализация частных предприятий общегосударственного и республиканского значения во всех отраслях промышленности, транспорта, в оптовой и частично в розничной торговле. Предприятия, принадлежавшие иностранным капиталистам, также национализировались, а все иностранные концессии отменялись. Внешняя торговля была поставлена под контроль государства. Государственный сектор народного хозяйства охватил всю крупную и среднюю промышленность, банки, транспорт и средства связи, оптовую торговлю, значительную часть розничной торговли. Таким образом, в Югославии была установлена общественная собственность на основные средства производства в решающих отраслях экономики. В 1955 г. удельный вес частного сектора в промышленности (мелкое полукустарное и кустарное производство) составлял менее 10%.

Национализация промышленности и транспорта обеспечила условия для быстрого восстановления этих отраслей народного хозяйства. Уже в 1946 г. были восстановлены важнейшие предприятия, а в 1947 г. довоенный уровень промышленного производства был превзойден на 21%. Были построены новые предприятия, в том числе заводы тяжелого машиностроения в Белграде и Любляне, электромашин, станков и различного оборудования в Загребе, автомобильный завод в Мариборе, радиоприемников в Белграде, гидроэлектростанции на р. Драве и другие. Молодежь Югославии при помощи молодежных бригад из стран народной демократии восстановила разрушенные и построила в короткий срок новые важные железные дороги, открывающие путь из Славонии (восточная часть Хорватии) и Воеводины в горные районы Боснии: Брчко — Бановичи (89 км) и Шамац — Сараево (242 км).

Большое значение для восстановления и развития хозяйства ФНРЮ в 1945—1948 гг. имели ее экономические связи с Советским Союзом и странами народной демократии. В 1948 г. половина внешнеторгового оборота Югославии приходилась на долю этих стран. СССР и другие страны социалистического лагеря поставляли ФНРЮ почти весь импортируемый уголь и кокс, стальные трубы, вагоны и паровозы, около 90% чугуна, 60% нефтепродуктов и машин, 80% удобрений и многое другое.

Для ликвидации отсталости и обеспечения независимости страны правительство Югославии уже в первые послевоенные годы взяло курс на индустриализацию. При этом главное внимание уделялось развитию тяжелой промышленности. В течение 1946—1955 гг. в Югославии было построено и сдано в эксплуатацию около 300 новых промышленных предприятий, в том числе более 50 электростанций, восемь заводов черной и цветной металлургии, два коксохимических завода и др. В результате общий уровень промышленного производства в 1955 г. почти в два с половиной раза превысил уровень 1939 г., причем производство средств производства увеличилось в целом за то же время более чем в девять раз, а производство электроэнергии — почти в четыре раза.

Индустриализация привела к изменениям в структуре народного хозяйства Югославии. Хотя большая часть самостоятельного населения (по переписи 1953 г. свыше 66%) все еще занята в сельском и лесном хозяйстве, в национальном доходе страны в 1955 г. первое место заняла промышленность (43,5%), а сельское хозяйство отошло на второе место (30,1%).

Сельское хозяйство ФНРЮ по сравнению с промышленностью развивалось значительно медленнее и его продукция не покрывает потребностей страны в продовольствии и сырье. Почти 80% земельного фонда находится в руках единоличников. Сейчас в Югославии разрабатывается план подъема сельского хозяйства, причем Союз коммунистов и правительство ФНРЮ ориентируют крестьян на развитие социалистических отношений в деревне.

Как указывают руководящие деятели ФНРЮ, отставание сельскохозяйственного производства создало основную диспропорцию в югославской экономике и представляет собой проблему, от решения которой зависит не только обеспечение населения продовольствием, но и выполнение основных задач экономического развития страны на более длительный период.

В ФНРЮ планирование народного хозяйства осуществляется при помощи планов, ежегодно принимаемых Союзной народной скупщиной. Составляемые в общегосударственном масштабе эти планы намечают общие пропорции развития хозяйства и объем производства в стоимостном выражении. Руководство предприятиями децентрализовано. В рамках годовых планов директор и



избранный коллективом предприятия рабочий совет планируют производство, организуют сбыт продукции, определяют цены на нее и размеры зарплаты. Многие предприятия (под контролем государства) осуществляют даже внешнеторговые операции.

## Промышленность

За двадцать с лишним лет существования королевской Югославии промышленность ее выросла незначительно. Накануне второй мировой войны она по-прежнему занимала второстепенное положение в экономике страны, причем наиболее развитыми отраслями промышленности были пищевая и текстильная. Концентрация производства была очень слабой. Перед войной из пяти с лишним тысяч предприятий лишь около двухсот имели по 100 и более рабочих каждое. Мелкие и мельчайшие предприятия мало отличались от ремесленных мастерских. Уровень механизации и производительности труда был очень низким.

Королевская Югославия не производила большую часть машин и оборудования, необходимых для различных отраслей хозяйства. Недостаточным был выпуск потребительских товаров для населения — некоторых продуктов питания, одежды, обуви, бумаги, медикаментов и др.

Во время второй мировой войны промышленности Югославии был причинен тяжелый ущерб. Перед трудящимися ФНРЮ в восстановительный период и в последующие годы индустриализации стояли большие трудности. Тем не менее в послевоенный период в ФНРЮ быстро

**Рост производства важнейших видов промышленной продукции**  
(по сравнению с довоенным уровнем)

| Вид продукции   | Абсолютное производство,<br>в тыс. т |                    | Производство на душу<br>населения, в кг |              |
|-----------------|--------------------------------------|--------------------|---|--------------|
|                 | 1939 г.                              | 1956 г.            | 1939 г.                                 | 1956 г.      |
| Уголь . . . . . | 7032                                 | 17 101             | 437                                     | 947          |
| Нефть . . . . . | 1                                    | 294                | 0                                       | 16           |
| Сталь . . . . . | 235                                  | 887                | 15                                      | 50           |
| Электроэнергия  | 1173 млн.<br>квт-ч                   | 5047 млн.<br>квт-ч | 73<br>квт-ч                             | 283<br>квт-ч |

росла промышленность, особенно тяжелая, которая заняла ведущее положение в экономике страны.

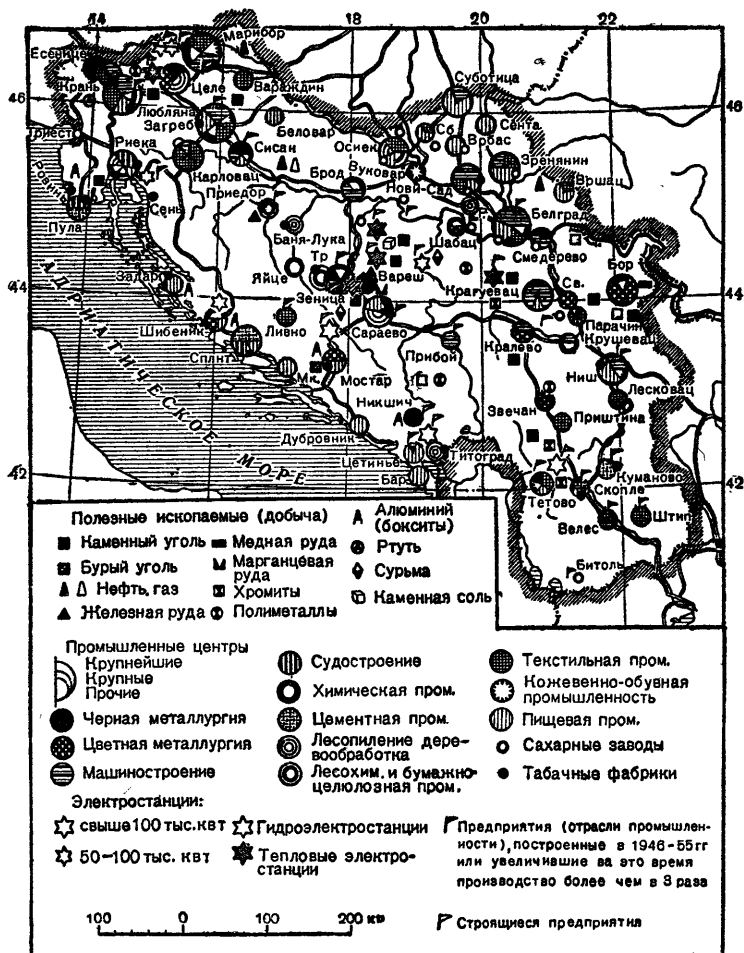
В результате индустриализации югославские предприятия стали более крупными и лучше оснащенными. Были построены такие современные предприятия, как гидроэлектростанция «Винодол» в Хорватии, электротехнический завод имени Раде Кончара в Загребе, судостроительный завод имени 3 мая в Риеке, завод «Литострой» в Любляне и др. Реконструируются многие наиболее крупные старые заводы и рудники.

На первое место по стоимости изготовленной продукции вышла тяжелая промышленность, прежде всего машиностроение. В послевоенный период возник и быстро развивался ряд новых, важных отраслей промышленности. Например, впервые в Югославии началось производство кокса на коксохимических заводах, возникло тяжелое машиностроение и трубопрокатное производство, включая выпуск бесшовных труб. По существу заново создано станкостроение, появилось радиотехническое производство, началось изготовление грузовых автомобилей, тракторов, мотоциклов, строительных машин. Некоторые отрасли промышленности настолько выросли по сравнению с довоенными годами, что их лишь условно можно называть старыми.

Большое внимание уделяется в Югославии развитию энергетического хозяйства. Югославия обладает крупными запасами энергетических ресурсов, особенно гидроэнергии, бурого угля, лигнитов и древесины. Однако эти ресурсы использовались до второй мировой войны крайне нерационально. Огромные месторождения бурого угля и запасы водной энергии использовались очень слабо, в то же время импортировалось значительное количество каменного угля и нефти и хищнически истреблялись ценные леса страны.

В послевоенные годы положение изменилось. В 1956 г. по сравнению с 1939 г. добыча бурого угля и лигнитов увеличилась почти в три раза, производство электроэнергии на гидростанциях в пять раз. Гораздо больше используется в качестве топлива природный газ. Однако дрова пока играют значительную роль в энергетике Югославии.

В 1956 г. в ФНРЮ было добыто 1,2 млн. т каменного угля и около 16 млн. т бурого угля и лигнитов. Более по-



### Промышленность Югославии:

Мк — Макарска, Р — Рума, Сб — Сомбор, Св — Светозарево, Тр — Травник

ловины каменного угля добывается в шахтах Раши на полуострове Истрия, почти весь остальной уголь — в Восточной Сербии, в бассейне р. Тимок. Наиболее крупная добыча бурого угля ведется в республике Босния и Герцеговина, к северо-западу от Сараево, менее крупные раз-

работки — у Тузлы и в других районах. Второе место по добыче угля в послевоенные годы занимает Словения (важнейшие шахты находятся на левом берегу Савы, особенно у Трбовле). Словении почти не уступает Сербия, где наряду со старыми месторождениями в бассейне р. Тимок широко эксплуатируются крупные залежи бурого угля по р. Колубара (добыча ведется открытым способом) и в других районах. Быстро растет добыча бурого угля в Хорватии.

В междуречье Савы и Дравы, а также между Дунаем и Тисой, Дравой и Мурой и по левому берегу Муры размещаются нефтяные промыслы. Около трех четвертей добычи нефти приходится на Хорватию, остальная нефть добывается в Словении, в северных районах Боснии и Герцеговины и на новых нефтепромыслах на востоке Воеводины. Почти вся добываемая нефть перерабатывается в Риеке и Сисаке (Хорватия), а также в Босанском Броде (Босния и Герцеговина). В нефтяных районах добывается также природный газ, который все более используется в хозяйстве Хорватии.

Добыча топлива пока не обеспечивает потребностей хозяйства Югославии. Все еще ощущается нехватка электроэнергии, хотя производство ее быстро увеличивается. В послевоенный период было построено несколько десятков электростанций общей мощностью свыше 700 тыс. квт и строятся новые, причем особое внимание уделяется сооружению гидростанций; их доля в производстве электроэнергии возросла с 48% в 1939 г. до 57% в 1956 г. Около 40% производства электроэнергии приходится на Словению. Здесь на верхнем горном участке р. Дравы (от границы Югославии с Австрией до Марибора) действует каскад крупных гидроэлектростанций. В дополнение к старой ГЭС Фала (39 тыс. квт) и законченной в первые послевоенные годы ГЭС Дравоград (22 тыс. квт) в последние пять-шесть лет вступили в строй более крупные станции: Вузеница (50 тыс. квт), Мариборский Оток (50 тыс. квт) и Вухред (60 тыс. квт). Ряд более мелких ГЭС расположен в западной части республики — на Саве, Соче и других реках. На бурых углях бассейна Трбовле работает старая тепловая электростанция в Трбовле (66 тыс. квт) и новая в Шоштане (60 тыс. квт). На Сербию и Хорватию приходится примерно по 25% всей вырабатываемой в Югославии электроэнергии: в первой в основном на

тепловых станциях в Белграде, Костолаце, Боре и других пунктах, во второй — главным образом на гидростанциях в Далмации и юго-западной Хорватии, где недавно вступила в строй пока наиболее крупная электростанция Югославии — ГЭС Винодол (84 тыс. квт). Первые крупные ГЭС построены в Сербии. Важнейшая из них — Зворник. Производство электроэнергии в Боснии и Герцеговине, Македонии и Черногории еще невелико, но оно значительно увеличится после завершения строительства самых крупных в стране электростанций — ГЭС Ябланица (144 тыс. квт) на р. Неретве, тепловых станций Лукавац (128 тыс. квт) и Какань в Боснии и Герцеговине, ГЭС Маврово (150 тыс. квт) на притоках Вардара в Македонии и каскада мощных станций на р. Зета в Черногории. Эти крупные электростанции проектировали и строят югославские инженеры, оборудование для них сделано на заводах Словении и Хорватии.

До 97% добычи железной руды в Югославии (1,7 млн. т в 1956 г.) приходится на Боснию, где разрабатываются наиболее крупные месторождения у Любии и Вареша. Вблизи Вареша добывается немного марганца. Основные месторождения других металлов, используемых черной металлургией, находятся в Македонии и Сербии: рудники Радуша и Ораза, к северо-западу от Скопле, дают около 90% добываемых в стране хромитов, рудники, расположенные на юге Сербии и в Македонии, — весь югославский молибден. По добыче хромитов Югославия занимает первое место среди зарубежных стран Европы, по добыче молибдена — одно из первых в мире.

Главные центры черной металлургии Югославии находятся в Боснии и Герцеговине и в Словении. В центральной части Боснии поблизости от железных и марганцевых рудников расположен крупнейший в Югославии металлургический комбинат в Зенице. С пуском в эксплуатацию в 1952—1954 гг. коксохимических заводов в Лукаваце и Зенице черная металлургия Боснии и Герцеговины имеет впервые в Югославии полный цикл производства (добыча и обогащение железной руды, производство кокса, выплавка чугуна и стали, прокат металла). В Словении два металлургических завода, специализирующихся преимущественно на производстве стали, особенно качественной (в том числе электростали), находятся на севере близ границы с Австрией — в Есенице и Гуштань-Равно, а тре-

тий — в окрестностях г. Целе. Небольшие металлургические заводы имеются в Хорватии (в Сисаке и др.) и Сербии, первый завод строится в Черногории. Производство черных металлов в Югославии значительно увеличилось по сравнению с довоенным уровнем.

Недра Югославии богаты рудами цветных металлов. По добыче медной руды и производству концентратов свинца она занимает среди зарубежных стран Европы первое место, по производству концентратов цинка и добыче бокситов — третье.

Добыча руд и выплавка цветных металлов (кроме меди) в 1956 г. по сравнению с 1939 г. значительно выросла. В 1956 г. выплавлено рафинированного свинца 76 тыс. т (в 1939 г. — 11 тыс. т), цинка — 14 тыс. т (в 1939 г. — 5 тыс. т), алюминия — 14,7 тыс. т (в 1939 г. — 1,8 тыс. т). Меди выплавлено в 1956 г. 29 тыс. т (в 1939 г. — 42 тыс. т), но электролитной соответственно 25 и 12 тыс. т. В послевоенные годы вступили в строй новые предприятия: свинцово-цинковый рудник в Щупла-Стена (Черногория), медно-латуннопрокатный завод в Севойно и завод медного кабеля в Светозарево (оба в Сербии), алюминиевые заводы в Кидричево (Словения) и Разине (Далмация). Выплавка алюминия заметно возрастет в последующие годы, когда за счет кредита, представленного Советским Союзом и Германской Демократической Республикой, в Черногории будут построены алюминиевый комбинат производительностью в 100 тыс. т металла в год и гидроэлектростанции, которые дадут дешевую энергию заводу.

Основные предприятия цветной металлургии находятся в Сербии, Словении и Далмации, в главных районах добычи рудного сырья и поблизости от крупных электростанций. На востоке Сербии в Боре добывается и выплавляется практически вся медь Югославии, в области Косово и Метохия (у города Митровица) работают крупнейшие в Югославии свинцово-цинковый рудник и свинцово-воплавильный завод. Свинцово-цинковая руда добывается также в хребте Копаоник и к югу от Белграда, свинец выплавляется в Кралево, цинк — в Шабаце. На северо-западе Сербии добывается и выплавляется сурьма. В Словении добывают свинцово-цинковую руду, бокситы и ртуть, выплавляют свинец, цинк и алюминий. В центральной части Далмации (к северу от портов Сплита и Шибеника),



на полуострове Истрия и в Герцеговине (у Мостара) крупная добыча бокситов, в Шибенике и его окрестностях имеются глиноземные и алюминиевые заводы.

Машиностроение было одной из самых отсталых отраслей промышленности королевской Югославии. Теперь оно в значительной мере удовлетворяет потребности развивающегося хозяйства страны, а некоторые виды его продукции уже экспортируются. О быстром росте югославского машиностроения свидетельствуют следующие данные:

| Производство                                    | 1939 г. | 1956 г. |
|---|---------|---------|
| Машин для промышленности,<br>тыс. т . . . . .   | 5       | 20      |
| Сельскохозяйственных машин,<br>тыс. т . . . . . | 2       | 15      |
| Тракторов, шт. . . . .                          | 0       | 2961    |
| Грузовиков, шт. . . . .                         | 0       | 2765    |
| Велосипедов, тыс. шт. . . . .                   | 0       | 66      |
| Генераторов и моторов, тыс. квт                 | 4,3     | 314     |

Особенно важны успехи станкостроения — ключевой отрасли машиностроения: с 1939 по 1955 г. выпуск металло-режущих и деревообрабатывающих станков вырос в 37 раз. Главные отрасли машиностроения Югославии — электротехническая промышленность, производство паровозов, вагонов, судов, сельскохозяйственных машин, станков, автомобилей, различного оборудования.

Крупнейшие предприятия электротехнической промышленности находятся в Загребе (производство генераторов, трансформаторов, электромоторов, электроламп), в Любляне (производство гидротурбин), в Суботице, а также Белграде, Мариборе и Нови-Саде. Паровозостроительные и вагоностроительные заводы сосредоточены на главных железнодорожных магистралях, в основном в Сербии — в Смедерево, Смедеревской Паланке, Крушеваце и Кралево; наиболее крупный завод находится в Славонском Броде (Хорватия). Предприятия сельскохозяйственного машиностроения разбросаны по многим пунктам Сербии (особенно в районе Белграда — Смедерево), Воеводины и Хорватии — главных сельскохозяйственных областей страны. Наиболее крупные станкостроительные заводы находятся в Загребе и Белграде.

Вплоть до последних предвоенных лет Югославия не имела собственного производства автомобилей и ввозила их из-за границы. Лишь накануне войны начали действовать автосборочные заводы в предместье Белграда Раковице и в Любляне. На них из импортируемых деталей собирались легковые автомобили. С 1947 г. началось производство грузовых автомобилей в Мариборе, а затем в г. Прибой (Сербия). В 1955 г. стали выпускаться легковые автомобили в Крагуеваце, автобусы и другие автомашины — в Смедеревской Паланке и в Раковице.

Главный район судостроения в Югославии — побережье залива Кварнер: здесь расположены крупные судостроительные верфи в Риеке и Бакаре. Другие важные центры морского судостроения — Пула на полуострове Истрия и Сплит в Далмации, а речного — Белград, Нови-Сад и Смедерево. Объем судостроения в Югославии пока невелик; однако налицо значительные успехи: в 1946—1955 гг. было построено 10 судов дальнего плавания, около 100 пассажирских и грузовых судов малого каботажного и др. На верфях Риеки строятся суда водоизмещением 10 тыс. т и более каждое.

Югославия обладает весьма разнообразным сырьем для химической промышленности: запасами угля, нефти, пиритов, соли, природного газа, фосфоритов и др. За послевоенные годы значительно увеличился выпуск отдельных видов химической продукции (серной кислоты с 23 тыс. т в 1939 г. до 107 тыс. т в 1956 г., минеральных удобрений всех видов — с 73 тыс. т в 1939 г. до 268 тыс. т в 1956 г.). По выпуску карбида и цианамидов кальция ФНРЮ занимает видное положение в зарубежной Европе и экспортирует соду, карбид и цианамид кальция. Главные центры химической промышленности находятся в Словении, Боснии и Далмации. В Словении электрохимические предприятия около Марибора используют энергию гидроэлектростанций на р. Драве, а сернокислотные и другие заводы в Целе и Есенице — отходы черной и цветной металлургии. Более крупное электрохимическое производство имеется в Далмации (карбидные заводы у Шибеника и Омиша, получающие энергию от местных гидроэлектростанций) и в Боснии (завод в г. Яйце). В Лукаваце, поблизости от значительных месторождений каменной соли, работает крупнейший в стране содовый завод, восстановленный после второй мировой войны.

Из отраслей промышленности строительных материалов выделяется цементная, наиболее крупные предприятия которой находятся в Далмации (в районе портов Сплит и Омиш, у огромных залежей высококачественных мергелей) и в северных областях рядом с важными промышленными центрами Белградом, Загребом, Трбовле. Производство цемента в 1956 г. превысило 1,5 млн. т. В Воеводине, имеющей огромные запасы отличной керамической глины и песка, в аллювиальных речных долинах работают сотни кирпичных заводов, дающих большую часть продукции кирпича в Югославии. В Сербии быстро развивается производство огнеупорных изделий из магнезита и огнеупорной глины. По производству обожженного магнезита Югославия занимает одно из первых мест в зарубежной Европе.

Большую роль в хозяйстве Югославии играет лесная промышленность, продукция которой составляет от одной пятой до одной трети стоимости экспорта страны. Лесопильные заводы составляют около 90% предприятий лесной промышленности Югославии, деревообработка, лесохимия и бумажно-целлюлозное производство имеют меньшее значение. Главные районы заготовок леса находятся в Словении, Хорватии, Боснии и Герцеговине, здесь же размещена большая часть предприятий лесной и бумажно-целлюлозной промышленности. Среди центров ее выделяются Любляна, Марибор и Целе (в Словении); Риека с окружением, Джурджевац, Вировитица, Осиек и Загреб (в Хорватии); Завидовичи, Сараево, Баня-Лука, Добрлин, Дрвар и Приедор (в Боснии и Герцеговине).

В послевоенные годы основные усилия правительства ФНРЮ были направлены на развитие тяжелой индустрии. Легкая и пищевая промышленность, а также сельское хозяйство получали гораздо меньше средств, чем тяжелая индустрия. В результате, как указывала югославская печать, возникла диспропорция между значительным развитием промышленности средств производства, которая возросла более чем в девять раз по сравнению с довоенным уровнем, и заметным отставанием производства товаров широкого потребления, возросшим в два раза. В связи с этим был пересмотрен проект Союзного общественного плана на 1956 г., причем были значительно сокращены капиталовложения в новое строительство, намечено быстрее введение в действие строящихся объектов, уве-

личены ассигнования на сельское хозяйство и легкую промышленность.

Несмотря на отставание легкой и пищевой промышленности, производство большей части товаров широкого потребления все же возросло по сравнению с довоенным периодом, что видно из следующей таблицы:

| Вид продукции                              | Производство абсолютное |                | Производство на душу населения |           |
|--|-------------------------|----------------|--------------------------------|-----------|
|  | 1939 г.                 | 1956 г.        | 1939 г.                        | 1956 г.   |
| Сахар . . . . .                            | 108 тыс. т              | 149 тыс. т     | 7 кг                           | 8 кг      |
| Пищевые масла                              | 21 тыс. т               | 32 тыс. т      | 1,3 кг                         | 1,8 кг    |
| Хлопчатобу-<br>мажные тка-<br>ни . . . . . | 111 млн. кв. м          | 183 млн. кв. м | 7 кв. м                        | 10 кв. м  |
| Шерстяные тка-<br>ни . . . . .             | 12 млн. кв. м           | 28 млн. кв. м  | 0,8 кв. м                      | 1,3 кв. м |
| Обувь . . . . .                            | 9,4 млн. пар            | 17,9 млн. пар  | 0,6 пары                       | 0,9 пары  |
| Мыло . . . . .                             | 13 тыс. т               | 27 тыс. т      | 0,8 кг                         | 1,5 кг    |

Предприятия легкой и пищевой промышленности размещены главным образом в Хорватии, Словении, Сербии (особенно в Воеводине). Мукомолье — важнейшая отрасль пищевой промышленности Югославии — сосредоточено преимущественно в Воеводине. Крупные паровые мельницы имеются здесь в каждом городе и во многих селах. В наиболее важных центрах мукомолья (Зренянин, Нови-Сад, Сомбор, Суботица, Кикинда, Панчево) насчитывается по 10—20 крупных паровых мельниц. Тысячи других самых разнообразных мельниц (моторных, водяных, ветряных, конных) разбросаны по всей Воеводине, так что здесь едва ли найдется сколько-нибудь значительный населенный пункт, в котором не было бы одной или даже нескольких мельниц.

В Воеводине, а также в собственно Сербии, Словении и Хорватии размещена большая часть сахарной, пивоваренной, спирто-водочной, мясной и маслодельной промышленности. Здесь имеются для них в изобилии и сырье и потребители. Наиболее крупные города — Белград, Загреб, Любляна, Суботица, Нови-Сад, Марибор, Осиек — являются важнейшими центрами пищевой промышленности. В Банате и северо-восточной Сербии, где находятся лучшие

и крупнейшие в стране виноградники, производится много виноградного вина. Другой главный район виноградарства и виноделия — Далмация. Она славится также своими ликерами, особенно «мараскином», приготовляемым из местного сорта вишни «марашки». ФНРЮ один из крупнейших производителей и экспортеров табака в зарубежной Европе. Табачные фабрики имеются в главном районе табаководства — Македонии, а также в Боснии и Герцеговине, Сербии, Далмации и Черногории. Ряд фабрик расположен в крупных центрах потребления табака, вне районов табаководства.

В текстильной промышленности Югославии первое место принадлежит хлопчатобумажной, работающей почти полностью на импортном хлопке; она дает приблизительно три четверти всех тканей. Шерстяная промышленность выпускает около одной восьмой тканей, остальное дают шелковая, льняная и пеньковая. Как и хлопчатобумажная, шерстяная и шелковая промышленность используют импортируемое сырье.

Главные районы текстильной промышленности, на долю которых приходится около двух третей продукции, — Хорватия и Словения, где расположены самые крупные хлопчатобумажные фабрики Югославии, принадлежавшие в прошлом австрийскому и чешскому капиталу. Здесь же находятся и наиболее крупные шерстяные фабрики. Кроме того, Хорватия важнейший район льняной промышленности (главный центр Осиек).

Кожевенное производство наиболее развито в Словении, где оно возникло в маленьких городках, старинных центрах кожевенного ремесла — Птуе, Тржиче и других, а впоследствии в больших городах — Любляне и Мариборе. Самая крупная обувная фабрика находится в Хорватии, в Борово около Вуковара (бывшая фабрика «Батя»).

В королевской Югославии промышленность была размещена крайне неравномерно. Накануне второй мировой войны в северных областях и на побережье — в Словении, Хорватии и Воеводине — менее чем на 40% территории страны с населением, составляющим менее половины населения Югославии, было размещено 70% промышленных предприятий страны; в то же время в Боснии и Герцеговине, Македонии и Черногории почти на такой же территории, почти с таким же населением находилось лишь

10% их. К тому же в первой группе областей находилась подавляющая часть обрабатывающей промышленности с лучше оснащенными и располагающими наиболее квалифицированной рабочей силой предприятиями, в то время как во второй группе промышленность была представлена в основном добычей минерального сырья, разработкой лесов, а также мелкими кустарными промыслами.

В послевоенный период Словения, Хорватия, Воеводина и северные районы Сербии сохранили свое преимущество в промышленном отношении. Однако теперь эти области служат базой для индустриализации других районов Югославии: помогают им машинами, оборудованием, квалифицированными кадрами, техническим опытом.

В процессе индустриализации становится развитой промышленной республикой Босния и Герцеговина. Здесь растет тяжелая индустрия — добыча угля и железной руды, производство электроэнергии, кокса, металла. По сравнению с довоенным временем выпуск промышленной продукции в Боснии и Герцеговине вырос более чем в три раза. Принимаются меры для ликвидации пока еще значительной промышленной отсталости Македонии и Черногории.

### Сельское хозяйство

В довоенной Югославии преобладало мелкое крестьянское землевладение. В то же время в большинстве областей страны существовали крупные помещичьи хозяйства. В Сербии, откуда помещики-турки были изгнаны во время освобождения от турецкого ига, а также в Черногории и Далмации господствовало кулачество. В 1931 г. помещики (примерно 0,4% всех хозяйств) владели 9,7% всей земли, кулаки (2,5% всех хозяйств) — 13%. В то же время на долю 67,8% бедняцких крестьянских хозяйств с участками до 5 га приходилось лишь 28% земли. Пятая часть крестьян вообще не имела земли и вынуждена была арендовать ее или наниматься в батраки. Большая часть скота, сельскохозяйственного инвентаря, почти все машины и удобрения были сконцентрированы в руках помещиков, кулаков и зажиточной части середняков.

Эти аграрные отношения определяли отсталость сельского хозяйства королевской Югославии. Технический уро-

вень его был низок, велось оно в значительной мере экстенсивно, было малопродуктивным и малотоварным. Сеяли в основном вручную (кроме Воеводины и отчасти Хорватии), еще широко применялась соха, особенно в Македонии, Черногории и Боснии. Даже к началу второй мировой войны в Югославии насчитывалось более 300 тыс. сох и в то же время не хватало около 500 тыс. плугов. В почву вносилось очень мало удобрений, особенно минеральных.

Аграрная реформа, проведенная в 1945 г., ликвидировала помещичьи хозяйства и улучшила положение беднейшего крестьянства. На отнятой у крупных землевладельцев земле были созданы государственные сельские хозяйства (имения). Стали возникать производственные сельскохозяйственные кооперативы (задруги). В 1956 г. в Югославии насчитывалось 688 крестьянских трудовых кооперативов. Кроме того, в стране имелось 6 тыс. кооперативов общего типа (занимающихся переработкой и сбытом продукции индивидуальных хозяйств, закупкой удобрений и т. д.), которые насчитывали свыше 1,4 млн. членов. Государство дает кооперативам кредиты на льготных условиях, предоставляет им преимущества при приобретении машин и удобрений.

Но преобладают в сельском хозяйстве ФНРЮ еще мелкие единоличные крестьянские хозяйства. На долю единоличного сектора (2,3 млн. хозяйств) приходится около 78 % земельного фонда, государственный сектор (госхозы) располагает около 19 %, а производственные кооперативы, объединяющие около 50 тыс. хозяйств, 3 % земли.

В 1953 г. максимальный размер земельного надела на одно хозяйство был сокращен с 25—35 га до 10—15 га, установлены ограничения найма рабочей силы. При этом крестьянским хозяйствам было разрешено арендовать землю, а в июле 1954 г. был принят закон, разрешающий покупать и продавать землю, однако с тем условием, чтобы общие размеры хозяйства не превышали 10—15 га.

ФНРЮ унаследовала раздробленное, технически слабо оснащенное сельское хозяйство, которое было сильно разорено в годы войны. Тяжесть положения усугубили несколько засушливых неурожайных лет. По данным югославской статистики, сельскохозяйственное производство пока находится примерно на довоенном уровне и еще не

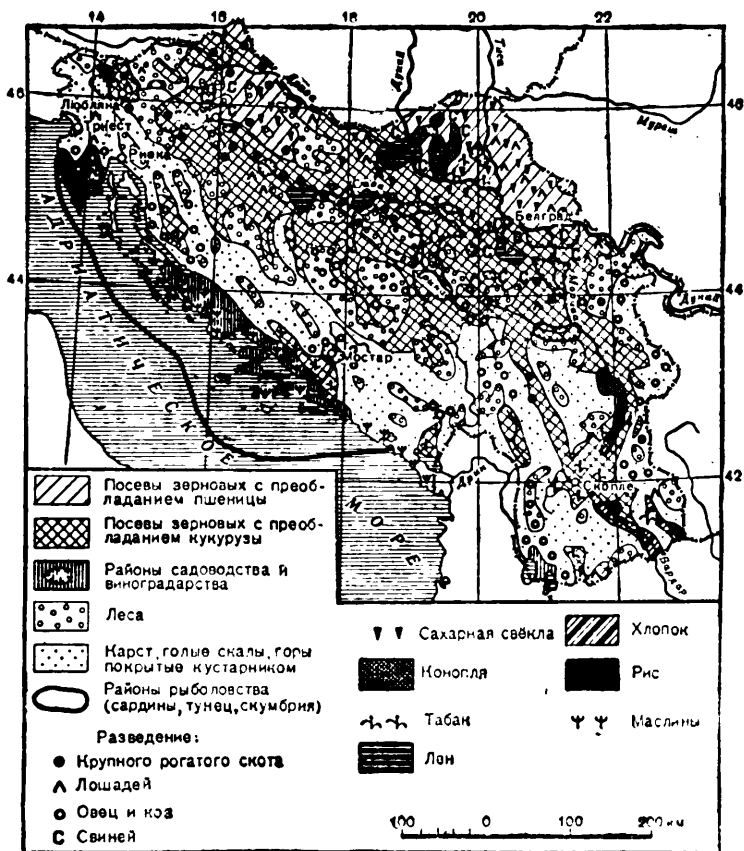
полностью удовлетворяет потребностей промышленности в сырье и населения в продовольствии. В течение 1953—1956 гг. в среднем импортировалось около 1 млн. т пшеницы ежегодно.

Югославское правительство принимает ряд мер для подъема сельского хозяйства: увеличиваются капиталовложения, создан специальный сельскохозяйственный кредитный фонд, растет производство минеральных удобрений. Выпуск сельскохозяйственных машин (в тыс. т) в 1956 г. в 7,5 раза превысил довоенный уровень. Стало больше применяться высокосортных и гибридных семян.

Природные условия для ведения сельского хозяйства в разных областях Югославии весьма различны. Путешественник, попавший в равнинную Воеводину, всюду видит бескрайние пашни, большие сады, виноградники, огороды, луга и пастбища. На города, села, дороги, рощицы, заболоченные и непригодные для сельского хозяйства земли приходится немногим больше одной десятой площади этой области. Похожи на Воеводину самые восточные районы Славонии и северо-запад Сербии. Но стоит только направиться дальше в глубь страны — на запад или на юг — и картина начнет быстро меняться. В Хорватии и Словении обрабатываемые земли, луга и пастбища еще занимают более половины всей площади (главным образом в северных и восточных низменных районах); в Сербии, Боснии и Герцеговине они занимают уже только треть, в основном в речных долинах и по склонам возвышенностей и гор. В Македонии сельским хозяйством занимаются в небольших озерных и горных котловинах (около одной пятой территории республики), в Черногории на низменном побережье Скутарийского (Шкодер) озера, в узких долинах двух-трех рек да на небольших клочках земли среди диких скал (всего менее одной десятой площади).

Наиболее развиты в сельскохозяйственном отношении северные области Югославии — Воеводина, а также Славония (восточная часть Хорватии), Словения и северные районы Сербии. Они дают основную часть сбора зерновых и технических культур; на их территории сосредоточена большая часть посевов других продовольственных культур, относительно развиты садоводство и виноградарство. Те же северные области одновременно и наиболее важные





Сельское хозяйство Югославии

районы животноводства. Сельскохозяйственная продукция, производимая в них, большей частью там же и потребляется, ибо в этих областях размещена основная масса населения Югославии. Часть продуктов сельского хозяйства из северных областей вывозится в другие районы страны, а часть экспортируется.

Центральные, восточные и юго-восточные области Югославии — Босния и Герцеговина, большая часть Сербии, Косово и Метохия, Черногория, Македония, а также западная часть Хорватии уступают северным областям по

развитию земледелия и животноводства. Особенно они отстают в отношении зернового хозяйства и производства технических культур (кроме табака). Зато садоводство и виноградарство в этих областях имеют большее значение, чем в северных. Эти же области — основные районы овцеводства в стране.

\*       \*  
\*

В 1956 г. вся сельскохозяйственная площадь Югославии составляла 15 100 тыс. га, или 59 % ее территории. Из этой площади на пашни и огороды приходилось 7600 тыс. га, фруктовые сады и виноградники — 660 тыс. га, луга и пастбища — 6760 тыс. га, рыбные пруды, торфяники, болота — 74 тыс. га.

Главная отрасль сельского хозяйства Югославии — земледелие. Ведущая роль в нем принадлежит зерновому хозяйству. На важнейшие зерновые культуры — кукурузу и пшеницу — приходится свыше четырех пятых посевов зерновых. При этом кукуруза, как и в Румынии и Албании, является главной культурой. В 1956 г. под пшеницей было занято 1620 тыс. га, под кукурузой — 2570 тыс. га; сбор пшеницы составил 1600 тыс. т, кукурузы — 3370 тыс. т.

Пшеница, преимущественно озимая, распространена главным образом в северных равнинных областях Югославии, особенно в Воеводине, а также на востоке Хорватии, в северных районах Сербии и Боснии, на востоке Словении — в междуречье Дравы и Муры. Посевы кукурузы преобладают над посевами пшеницы во всех областях, кроме Воеводины. Они в основном находятся в тех же северных областях, но занимают здесь большую площадь: в Хорватии — все междуречье Савы и Дравы и земли к югу от Савы вплоть до гор, в Словении — не только восточную низменную часть, но и южную и центральную, особенно предгорья и долину Савы, в Сербии — почти всю территорию, особенно земли по долинам Моравы и Западной Моравы. И в горных областях Югославии — в Боснии и Герцеговине, области Косово и Метохия, Македонии и Черногории — кукуруза самая важная из всех сельскохозяйственных культур. Она служит одним из основных продуктов питания для значительной части сельского населения Югославии.

Основные посевы ржи и овса сосредоточены на песчаных почвах в южных и восточных районах Воеводины и северных районах Сербии. Ячмень возделывается главным образом в горных местностях в Словении, Хорватии и Боснии. Сбор ржи в 1956 г. — 205 тыс. т, ячменя — 344 тыс. т.

Технические культуры занимают лишь 5% от всей площади посевов. Наиболее важная из них — конопля, по посевам и сбору которой Югославия занимает третье место в мире, уступая лишь СССР и Италии. По экспорту пеньки ФНРЮ занимает второе место в мире (после Италии). Югославия обеспечена также льном, но испытывает нехватку хлопка и вынуждена покрывать свои внутренние потребности в нем на 95% благодаря импорту. В 1956 г. конопли было собрано 220 тыс. т, хлопка 6 тыс. т.

Важнейшие технические культуры также сахарная свекла (валовой урожай в 1956 г. 1130 тыс. т), подсолнечник (свыше 100 тыс. т в год) и табак (в 1956 г. сбор табака составил 31 тыс. т).

Основные посевы наиболее важных технических культур сосредоточены в северных областях страны. В Воеводине и в долине Моравы в Сербии находится 80% посевов конопли. Посевы льна имеются в Хорватии, Воеводине, в долине Моравы и в Словении. Главная область посевов сахарной свеклы с наиболее благоприятными для этой культуры почвенными и климатическими условиями — Воеводина. Подсолнечник, соя, хмель и некоторые другие технические культуры распространены в основном в северных областях Югославии, прежде всего в Воеводине, а также (особенно хмель для пивоварения) в Словении. Табак культивируется как в северных, так и в южных областях страны. Его посевы имеются в Воеводине и Сербии, однако главные табаководческие районы находятся в южных горных областях. Среди них особенно выделяется Македония, где в межгорных котловинах сосредоточены крупные посевы лучшего по качеству табака. Важны посевы табака также в Герцеговине (особенно в межгорных котловинах в долине р. Неретвы), Далмации и Черногории. Но в этих областях нет почти целиком специализирующихся на выращивании табака районов, как в Македонии. Последняя является также единственным в Югославии районом производства хлопка (глав-

ным образом в Струмицкой и Джевджелийской котловинах) и опийного мака (в долине Вардара). Здесь, так же как и в соседних Греции и Болгарии, культивируются сезам, анис, красный перец и другие южные технические культуры. В Далмации из технических культур средиземноморской зоны выделяются различные лекарственные и ароматические растения (лавр, розмарин, пиретрум, или далматская ромашка, и др.), представляющие ценное сырье для фармацевтической и парфюмерной промышленности.

Огородничество в Югославии развито мало. Наибольшее значение из огородных культур имеют фасоль и картофель. В отличие от картофеля, возделываемого только в северных областях, да и то далеко не повсеместно, фасоль распространена во всех областях Югославии и наряду с кукурузой является важным продуктом питания для подавляющего большинства крестьян и значительной части горожан. По площадям, занятым фасолью (около 30 тыс. га), Югославия стоит на первом месте среди стран зарубежной Европы, по сборам (168 тыс. т в 1956 г.) обычно уступает лишь Румынии.

Важное место в структуре сельского хозяйства Югославии занимают садоводство и виноградарство. Югославия имеет самые крупные в мире сливовые сады. В стране насчитывается 58 млн. сливовых деревьев — в три раза больше, чем деревьев всех остальных садовых культур, вместе взятых. На каждого жителя ФНРЮ в среднем приходится более чем по три плодоносящих сливовых дерева. Наибольшую площадь сливовые сады занимают в центре страны — на востоке Боснии и на западе Сербии. Другие важные районы — Шумадия, долина Моравы и северная часть Боснии. Кроме того, сливовые сады имеются в Хорватии, на полуострове Истрия, в Македонии и в Косово и Метохии. Сбор сливы составляет в среднем 500—600 тыс. т в год. Хорошая по качеству, она употребляется населением в свежем и сушеном виде, перерабатывается в консервы, используется для кондитерских изделий; из нее готовится известная в Югославии водка сливовица. Большое количество сливы экспортируется в другие европейские страны.

После сливовых наибольшее значение имеют яблоневые сады, особенно распространенные на северо-западе страны — в Словении и Хорватии. В Сербии, Хорватии,

а также в Боснии и Македонии много грушевых садов, особенно в холмистых и предгорных местностях. Главный район средиземноморских культур (маслины, инжир, миндаль, лимоны) — Далмация с прилегающими островами.

На всей территории Югославии распространены виноградники, однако в большинстве районов виноградарство не играет сколько-нибудь видной роли в сельском хозяйстве. С небольших виноградников снимается невысокий урожай среднего и малоценного по качеству винограда. На этом фоне выделяется несколько зон, где культивируются хорошие сорта столового и винного винограда: северо-восток Югославии (северные придунайские районы Сербии и юго-восточная часть Воеводины), восточная часть Хорватии, Далмация, полуостров Истрия, Герцеговина, долины Вардара в Македонии и Моравы в Сербии. В этих районах виноградарство является важной отраслью хозяйства и имеет значение как для внутреннего рынка, так и для экспорта. Виноградное вино здесь обязательно входит в меню как крестьянина, так и горожанина. Наибольшие сборы винограда дают придунайская зона (Сербия и Воеводина) и Далмация. В 1955 г. в ФНРЮ было собрано 1,15 млн. т винограда и произведено 4,5 млн. гектолитров виноградного вина.

Животноводство — вторая после земледелия отрасль сельского хозяйства Югославии. В отдельных частях страны и прежде всего в ее горных областях, например в Боснии и Герцеговине, Косово и Метохии и в Македонии, оно играет очень большую роль, а в Черногории — даже большую роль, чем земледелие. Во многих районах этих областей животноводство основной источник существования большинства населения. Живой скот и продукты животноводства занимают видное место в экспорте Югославии.

В годы второй мировой войны животноводству страны был нанесен сильный урон. Фашистские оккупанты уничтожили свыше 60% конского поголовья и более половины поголовья крупного рогатого скота, значительную часть коз, овец и птицы. Уменьшение конского поголовья при некотором увеличении численности крестьянских хозяйств ухудшило положение с тягловой силой, тем более что другого рабочего скота — ослов, мулов, буйволов — в Югославии мало. Тяжело отразилось на благосостоя-



**Колизей в г. Пула**



**Андриевица в Черногории**





**Македонцы в национальных  
костюмах**

**Девушка в национальном  
костюме Далмации**



**Далматинский крестьянин  
в национальном костюме**



нии крестьянских семей во многих горных районах Боснии и Герцеговины, Македонии и Черногории потеря большого количества овец и коз.

В 1956 г. поголовье скота (кроме коз и лошадей) превысило довоенное. В начале 1957 г. в стране насчитывалось 1307 тыс. лошадей, 5 млн. голов крупного рогатого скота, 3,7 млн. свиней, 10,6 млн. овец.

Разведение крупного рогатого скота дает приблизительно 40% доходов от животноводства, на долю свиноводства приходится около 25% доходов. Состав стада и характер содержания скота в разных частях Югославии различны. В северных, преимущественно земледельческих областях — в Воеводине, Словении, восточной части Хорватии (Славонии) и северной Сербии — разводят главным образом крупный рогатый скот, лошадей и свиней. Содержание скота здесь стойловое. На корм скоту идут зерно (в основном кукуруза и овес), а также сено, сеяные травы и корнеплоды. Эти области выделяются в Югославии наиболее высокой породистостью и продуктивностью скота. Из них Словения имеет наиболее развитое молочное животноводство, Воеводина, северная Сербия и восточная Хорватия выделяются развитым свиноводством; кроме того, Воеводина и восточная часть Хорватии еще и коневодством. В центральных и южных, по преимуществу горных областях Югославии, а также в Далмации преобладает разведение овец и коз; в Далмации и Македонии разводят также ослов, мулов и буйволов. Здесь скот содержится в основном на пастбищах: на зиму, которая значительно короче, чем в северных областях, скот перегоняется в речные долины или к морю (в Далмации). В Черногории скот пасется весной, летом и осенью на горных пастбищах, где сооружаются временные станы, а зимой возвращается в села. Большое значение в сельском хозяйстве Югославии имеет птицеводство. Главные его районы — южная часть Воеводины и восточная часть Хорватии, где для откорма птицы используется зерно и другие продукты земледелия, а для водоплавающей птицы имеются значительные водоемы.

### Транспорт

Важнейшим видом транспорта в Югославии является железнодорожный: на его долю в 1956 г. пришлось 76,6% всех внутренних перевозок грузов, тогда как на



долю морского флота — 9,8, автомобильного транспорта — 8,6, речного флота — 5%. В том же году железные дороги перевезли 81% всех пассажиров, не считая внутригородских перевозок, автомобильный транспорт — 16%. Роль авиационного транспорта в перевозках грузов и пассажиров пока незначительна.

Грузооборот железнодорожного, морского, авиационного и автомобильного транспорта по сравнению с довоенным значительно возрос. Лишь грузооборот речного транспорта увеличился мало.

Длина железных дорог Югославии составляет 11,7 тыс. км, из коих 2,9 тыс. км, т. е. одна четверть, приходится на узкоколейные дороги. Наиболее густая сеть железнодорожных линий находится к северу от рек Савы и Дуная, особенно в Воеводине, а также в Хорватии и Словении. Слабо обеспечены железными дорогами горные области Югославии — Босния и Герцеговина, Далмация, Македония и Черногория. На горные области приходится основная часть узкоколейных дорог страны, в то время как в северных областях почти все дороги имеют нормальную колею.

Основной транспортной артерией Югославии, имеющей также немалое международное значение, является магистраль Любляна — Загреб — Белград — Ниш — Скопле, пересекающая всю страну с севера-запада на юго-восток. Эта магистраль идет по долинам важнейших рек страны: Савы, Дуная, Моравы и Вардара; параллельно ей проложены лучшие в стране автодороги, над ней проходят линии воздушных сообщений. На своем главном участке, в долине Савы, магистраль пересекает наиболее экономически развитые районы, соединяя Любляну, Загреб и Белград, крупнейшие города страны и столицы трех народных республик — Словении, Хорватии и Сербии. От основной магистрали расходятся линии на север — в Воеводину, Хорватию, Словению, на юг — в Боснию, а также к портам на Адриатическом море — Триесту, Риеке, Сплиту. С севера и востока к ней подходят дороги из Будапешта, Вены, Бухареста, Софии.

За 1946—1955 гг. в ФНРЮ построено около 1 тыс. км новых железных дорог, в основном в глубинных горных районах, где прежде дорог было мало, — в Боснии и Герцеговине, на западе Сербии, в Черногории. Реконструирована магистраль Любляна — Загреб — Белград —

Ниш — Скопле. От этой магистрали проложены железнодорожные пути к новым промышленным центрам Боснии и Сербии. Сооружается дорога от Белграда до порта Бар на Адриатическом море, которая пройдет через горные районы Сербии и Черногории.

Большую роль во внутренних перевозках, особенно в горных районах, играет автотранспорт. Общая длина шоссейных дорог 52 тыс. км. Северные области обеспечены автодорогами лучше, чем горные Босния и Герцеговина, Черногория, Македония, но в горных районах сейчас строится много дорог. В их числе дорога Белград — Тузла — Зеница — Задар, которая свяжет Белград с Боснией и побережьем. С 1954 г. осуществляется 10-летний план строительства автодорог. По этому плану будет проложено свыше 11 тыс. км дорог, из них более половины — в горных районах. В 1956 г. в стране было 14,7 тыс. легковых автомобилей, 2,7 тыс. автобусов и 21,1 тыс. грузовиков.

Югославия обладает разветвленной речной сетью, однако большая часть горных рек непригодна для судоходства. Длина судоходных речных путей (вместе с важнейшими каналами) составляет около 2 тыс. км. На всем протяжении в Югославии судоходен Дунай. Каналы в Воеводине соединяют Дунай с Тисой, спрямляют путь по Дунаю и, наконец, связывают речную систему Югославии с реками юго-западной Румынии. По Дунаю осуществляется 90% всех речных перевозок страны. ФНРЮ вместе с рядом придунайских стран подписала Конвенцию 1948 г. о режиме Дуная, и югославские представители участвуют в работе Международной Дунайской комиссии.

Сава проходима для средних по тоннажу речных судов обычно от устья до Сисак, для мелких судов — даже до Загреба. Драва судоходна в нижнем течении. Речной флот Югославии еще не восстановлен полностью до сих пор: в 1955 г. его тоннаж составлял лишь половину довоенного.

Югославия имеет на побережье Адриатического моря много гаваней, однако на развитии морского транспорта отрицательно сказывается оторванность побережья от основных экономических районов страны. У большей части адриатического побережья Югославии нет экономически развитого «тыла». Низменная береговая полоса с вытянув-

шимися в одну линию портами, рыбацкими поселками, курортами, посевами и садами зажата между морем и горами. Ширина этого «карниза» колеблется от нескольких сот метров до нескольких километров. Лишь в центральной части побережья — от Задара до Шибеника — горы отступают от берега на 25—30 км.

После второй мировой войны к ФНРЮ перешли большая часть полуострова Истрия с хорошо оборудованным портом Пула и один из крупнейших на Адриатическом море портов — Риека. Риекский порт по размерам уступает только двум портам Адриатики — Триесту и Венеции. Он имеет три крупных пирса, огражден со стороны моря молом, обладает плавучим доком для судов среднего тоннажа, десятками электрокранов, огромными складами и др. Риека, объединенная в 1948 г. с портом Сушак, является важнейшим портом Югославии. На основании соответствующих соглашений с ФНРЮ риекским портом пользуются в своей внешней торговле Венгрия, Чехословакия и Австрия. Кроме того, важное значение имеют порты Сплит, Шибеник, Плоче, Дубровник. В 1956 г. грузооборот в портах Югославии более чем втрое превысил довоенный уровень и составил 6,7 млн. т.

В годы второй мировой войны Югославия потеряла почти весь свой морской флот. В 1956 г. тоннаж морского флота ФНРЮ (324 тыс. бр.-рег. т) составлял уже более 80% довоенного. Торговый флот Югославии обслуживает почти целиком внутренние перевозки, но большая часть внешнеторговых грузов перевозится на иностранных судах.

Перевозки пассажиров, грузов и почты гражданской авиацией за послевоенные годы заметно выросли, хотя их абсолютные размеры пока еще незначительны. В 1956 г. по воздуху было перевезено около 94 тыс. пассажиров (в 1939 г. менее 13 тыс.) и свыше 1 тыс. т грузов (в 1939 г. менее 200 т). Наиболее важный аэропорт Югославии находится в пригороде Белграда — Земуне. Отсюда совершаются регулярные рейсы в Москву, Прагу, Вену и другие европейские столицы, а также в страны Среднего и Ближнего Востока (через Салоники и Стамбул). Через Белград проходят и важнейшие внутренние авиалинии. Другие крупные аэропорты страны расположены в Загребе, Любляне, Сараеве, Скопле, Дубровнике.

## Внешняя торговля

Роль внешней торговли в экономике ФНРЮ весьма значительна. Ряд отраслей югославской промышленности (черная металлургия, нефтеперерабатывающая и текстильная промышленность) остро нуждается в импортном сырье (кокс, нефть, хлопок). В страну ввозится большое количество промышленного оборудования и продовольствия. С другой стороны, Югославия экспортирует значительную часть продукции своей горной промышленности и цветной металлургии (бокситы, медь, свинец, ртуть), лесной промышленности, животноводства.

С развитием народного хозяйства внешнеторговый оборот ФНРЮ вырос и его структура изменилась.

До второй мировой войны структура внешней торговли Югославии отражала экономическую отсталость страны. В экспорте решающую роль играла продукция сельского и лесного хозяйства. Вследствие эксплуатации недр Югославии иностранным капиталом значительным был также вывоз руд и рудных концентратов. В импорте, наоборот, преобладали готовые промышленные изделия. Экономика Югославии в сильной степени зависела от сбыта сельскохозяйственных продуктов, лесоматериалов и рудного сырья в более развитые капиталистические страны и от получения из этих стран фабричных товаров и машин.

В послевоенные годы начал меняться характер импорта, а затем и экспорта Югославии. В связи с индустриализацией в импорте страны значительно возросла доля машин и оборудования, а также промышленного сырья (особенно коксующегося угля и кокса, нефти, хлопка, каучука). В то же время вследствие отставания сельскохозяйственного производства увеличился ввоз продовольствия, особенно зерна. В экспорте сократился удельный вес сырья и возрос удельный вес полуфабрикатов и готовых изделий. Промышленность Югославии получает теперь заказы на машины, оборудование и суда из ряда стран Азии, Европы и Латинской Америки. Экспортируется, например, значительная часть продукции электротехнических заводов имени Раде Кончара (Загреб) и «Север» (Суботица). Завод тяжелого машиностроения «Литострой» (Любляна) выполнил заказ Индии на поставку порталых кранов, изготавливает небольшие тур-

бины для Турции. Станкостроительный завод «Первомайский» в Загребе экспортирует станки в Турцию, Сирию, Египет, Бразилию, Чили и даже в Австрию. Верфь имени 3 мая в Риеке строит суда для Швейцарии и других стран.

#### Структура внешней торговли ФНРЮ в 1955 г.

| Вид продукции   | Экспорт в % | Импорт в % |
|---|-------------|------------|
| Сырье (кожсырье, лесоматериалы, руды и др.) . . . . .                                       | 31,5        | 18         |
| Готовые изделия (выделанная кожа, изделия из дерева, пряжа, металлоизделия и др.) . . . . . | 25,1        | 12,6       |
| Пищевые продукты . . . . .  | 22          | 30,3       |
| Табак и напитки . . . . .   | 11,5        | —          |
| Химикалии . . . . .   | 5,4         | 5,7        |
| Машины и транспортные средства . . . . .  | 2,3         | 25,1       |
| Топливо и технические масла . . . . .   | 1,4         | 7,3        |
| Животные и растительные масла . . . . .   | 0,0         | 0,8        |
| Прочие товары . . . . .   | 0,8         | 0,2        |

Для внешней торговли ФНРЮ характерно преобладание импорта над экспортом. Так, в 1956 г. стоимость экспорта Югославии равнялась 96,4, а импорта 110 млрд. динар. Внешнеторговый баланс был, таким образом, сведен с дефицитом в 13,6 млрд. динар.

В первые послевоенные годы Югославия значительно развила торговые отношения с Советским Союзом и странами народной демократии. В 1948 г. половина внешнеторгового оборота ФНРЮ приходилась на долю СССР и других стран социалистического лагеря. Эти страны экспортировали в Югославию черные металлы и прокат, кокс, нефть, нефтепродукты, хлопок, машины и оборудование для ряда отраслей промышленности, прежде всего тяжелой. В то же время в социалистических странах ФНРЮ имела надежный рынок для экспортируемых ею товаров.

С 1950 по 1953 г. оказавшаяся изолированной от социалистического лагеря Югославия торговала только с капиталистическими странами, что вызвало значительные экономические трудности, так как Югославия не могла

сбыть в эти страны столько же товаров, сколько покупала у них, и ее внешнеторговый баланс стал пассивным.

Неблагоприятно отражаются на платежном балансе Югославии ее внешние долги, образовавшиеся в результате полученных ею в США и других капиталистических странах займов и кредитов. Ежегодные платежи по этим долгам (вместе с процентами) поглощают значительную часть средств, получаемых от экспорта.

Осенью 1954 г. началось восстановление внешнеторговых связей Югославии с СССР и европейскими странами народной демократии. В течение 1955 г. Югославия заключила торговые договоры и платежные соглашения с этими странами о товарообороте на сумму в 100,5 млн. долл. в год. В 1956 г. заключено торгово-платежное соглашение между Югославией и КНР. Экспорт товаров из Югославии в СССР и европейские страны народной демократии возрос с 1,9 до 13,4%, а импорт из этих стран до 14%. К концу 1956 г. СССР занял в экспорте Югославии третье место (после ФРГ и Италии), а в импорте второе (после США). В СССР и страны народной демократии Югославия поставляет продукцию химической промышленности — каустическую и кальцинированную соду, карбид кальция, этиловый спирт, танин, а также пеньку и табак. Кроме того, Югославия вывозит бокситы, свинец, фанеру, цемент, шерстяные ткани, обувь, кожи, мясо и фасоль — в СССР; лесоматериалы, руду и металлы — в Венгрию; магнезит, хромиты, огнеупорный кирпич, целлюлозу, прокат и стальные трубы, рыбу и рыбные консервы — в Румынию; пириты, мясо, мясные и рыбные консервы, свежие и сухие фрукты, вино — в Чехословакию; машины некоторых типов — в Румынию и Венгрию; бумагу, текстильные, кожевенные, химические и другие промышленные товары и сырье — в Албанию. Таким образом, в экспорте Югославии в СССР и страны народной демократии преобладают продукция химической промышленности, минеральное и сельскохозяйственное сырье и пищевкусовые товары.

Из СССР и стран народной демократии ФНРЮ получает главным образом промышленное сырье и оборудование. Так, из Венгрии ФНРЮ получает оборудование для горнодобывающей промышленности, различные машины и паровозы, из Чехословакии — электро- и радио-

техническую аппаратуру, машины и материалы для строительства железных дорог, из обеих этих стран — прокат и другую продукцию черной металлургии, некоторые химические изделия. Советский Союз экспортирует в Югославию хлопок, нефть и нефтепродукты, марганцевую руду, антрацит, коксующийся уголь, различное оборудование, Румыния — нефтепродукты, растительные и минеральные масла для промышленности, парафин, кислоты, соль.

Подписанным в январе 1955 г. советско-югославским торговым и платежным соглашением объем внешней торговли в 1955 г. был установлен по 40 млн. руб. с каждой стороны. Фактические взаимные поставки в 1955 г. почти вдвое превысили первоначально намечавшийся объем внешней торговли.

1 сентября 1955 г. в Москве были заключены важные экономические соглашения между СССР и ФНРЮ, открывшие перспективы прочного экономического сотрудничества на ближайшие годы. В частности, СССР и ФНРЮ договорились о том, что в ближайшие три года общий товарооборот между ними будет находиться на уровне 70 млн. долл. (280 млн. руб.) в год и что обе стороны будут стремиться к его дальнейшему расширению. На основе достигнутой во время московских переговоров договоренности в 1956 г. были заключены новые соглашения.

В январе 1956 г. было заключено соглашение о строительстве в ФНРЮ с помощью Советского Союза азотно-тукового завода, суперфосфатного завода, теплоэлектростанции, а также о расширении и реконструкции трех рудников. 2 февраля 1956 г. было подписано соглашение о предоставлении Советским Союзом Югославии займа в свободно конвертируемой валюте или золоте на сумму в 30 млн. долл. и товарного кредита в 54 млн. долл. Заем и кредит предоставлен ФНРЮ на весьма выгодных для нее условиях (из 2% годовых и на сравнительно длительный срок).

Между правительствами СССР и ФНРЮ подписаны также соглашения о научно-техническом сотрудничестве, о сотрудничестве в области использования атомной энергии в мирных целях и другие. Большое значение для развития советско-югославских экономических и культурных связей имеет установление прямого воздушного и железнодорож-

ного пассажирского сообщения между СССР и ФНРЮ. Экономические отношения между Югославией и СССР, а также другими социалистическими странами основаны на принципах равноправия и взаимной выгоды. Они способствуют успешному осуществлению социалистического строительства в Югославии и дальнейшему укреплению и расширению дружбы и сотрудничества между ФНРЮ и другими социалистическими странами.

## НАРОДНЫЕ РЕСПУБЛИКИ

### Народная республика Сербия

Сербия — самая большая из шести республик, образующих Федеративную Народную Республику Югославию: на ее долю приходится более одной трети площади и более 40% населения страны. Это и самая многонациональная республика. Основную массу ее населения составляет наиболее многочисленный народ Югославии — сербы; кроме них, здесь живут представители еще более десятка других национальностей.

В истории Сербии много героических страниц, связанных с многовековой борьбой против турецких завоевателей. Полностью освободившись в конце XIX в. от гнета турок, Сербия в XX в. стала ядром нового славянского государства — Югославии.

Сербия играет важнейшую роль в экономической, культурной и политической жизни современной Югославии. Она располагает разнообразными природными ресурсами и дает более трети промышленной и сельскохозяйственной продукции ФНРЮ. Столица республики Белград — одновременно и столица всей федерации.

Северная часть Сербии — автономный край Воеводина — представляет плоскую безлесную равнину, почти сплошь распаханную и занятую посевами пшеницы и кукурузы. Среди желтого в осеннюю пору моря хлебов белеют своими аккуратными, обмазанными известкой домиками довольно крупные села с ярко-зелеными пятнами садов и виноградников. Во всех направлениях равнина пересечена железными дорогами и шоссе. Судоходны текущие здесь полноводные и спокойные реки и некоторые каналы. Многие из них используются для орошения: плодородным почвам края в летние жаркие дни не хватает



влаги. Для орошения земель Воеводины принято решение о строительстве гидросистемы Дунай — Тиса — Дунай, общая протяженность каналов которой составит более 250 км. Строительство должно быть осуществлено двумя этапами по пять лет каждый.

Среди городов Воеводины особенно выделяются Суботица (более 120 тыс. жителей), железнодорожный и шоссейный узел, расположенный у границы с Венгрией, и Нови-Сад (90 тыс. жителей) — административный центр края, порт на Дунае, узел пяти железных и нескольких шоссейных дорог.

Воеводина по праву считается богатейшим сельскохозяйственным краем Югославии, ее житницей: она дает одну треть урожая пшеницы и 40% урожая кукурузы в стране, около двух третей сбора сахарной свеклы, подсолнечника, конопли, десятки тысяч тонн овощей, фруктов, винограда. Многоотраслевое земледелие и особенно большие сборы кукурузы позволяют содержать сотни тысяч голов скота и несколько миллионов домашних птиц.

Во многом схожа с Воеводиной северная, придунайская часть собственно Сербии. Только здесь равнина все чаще и чаще перемежается с холмами, покрытыми большими сливовыми садами, виноградниками, кое-где дубовыми рощицами. Здесь собирают около трех пятых урожая сливы и около одной трети винограда в Югославии и больше яблок, груш, орехов, чем в любой другой части страны. В придунайских равнинах и долинах Сербии собирают лишь немного меньше пшеницы, чем в Воеводине, второе место занимают они по сбору кукурузы и подсолнечника. Издавна славится Сербия своим коневодством и свиноводством (особенно известны шумадийские лошади-тяжеловозы и свиньи).

Воеводина и северные районы Сербии — это огромный «пищевой комбинат» Югославии: тысячи мельниц, сотни фабрик и заводов перерабатывают продукты местного земледелия и животноводства в муку, сахар, масло, вино, мясные и овощные консервы. Разбросанные повсюду пеньковые, льняные фабрики и мастерские и расположенные в крупных городах хлопчатобумажные, шерстяные и шелковые фабрики выпускают немало тканей, полотна, пеньковых изделий. Потребности собственного хозяйства, наличие большого количества рабочей силы и удобное географическое положение благоприятствовали развитию в Воеводине и

в северной Сербии ряда отраслей тяжелой промышленности. Среди них в послевоенные годы особенно выросли машиностроение и металлообработка. Ныне Сербия дает бóльшую часть производимых в стране сельскохозяйственных машин (в том числе тракторы), речных судов, паровозов и вагонов, около половины автомобилей и т. д.

Хозяйственный облик горных районов республики — большей части Сербии и области Косово и Метохия — иной. Земель, пригодных для обработки, здесь немного. Небольшие по площади посевы, сады и виноградники, мелкие сельские населенные пункты жмутся в узких долинах рек и межгорных котловинах. По склонам гор пасут стада овец и коз. В долинах рек расположена и бóльшая часть городов. Среди многих небольших городов выделяются лишь Ниш, Крагуевац и Кралево. Здесь нет, как на севере республики, бесчисленных мельниц, винокурен, пеньковых фабрик, мало машиностроительных и металлообрабатывающих предприятий. Зато в горах разбросаны шахты, рудники, карьеры, каменоломни. Сербия, включая область Косово и Метохия, имеет наиболее развитую и многоотраслевую горнодобывающую промышленность и цветную металлургию в Югославии. Рудник и заводы в г. Бор дают почти всю медь Югославии, на рудники южной Сербии и области Косово и Метохия приходится почти две трети добычи свинцово-цинковой руды в стране. В западных и центральных районах Сербии добывается почти вся сурьма и магнезит Югославии; только Македонии уступает Сербия по добыче хромитов. В Восточно-Сербских горах, на Косовом поле, в долине р. Колубары и у Дуная ведется добыча угля, имеется много разработок мрамора, огнеупорной глины, строительного камня.

Столица Сербии — Б е л г р а д является столицей и самым крупным городом всей Югославии. Древний Белград — сербская крепость у слияния Савы с Дунаем, на скрещении важнейших водных и сухопутных путей Балканского полуострова — в течение многих веков был местом ожесточенных военных столкновений и неоднократно разрушался. С 1882 г., когда Белград стал столицей Сербского королевства, он начал заметно застраиваться и расти. Но уже через тридцать с небольшим лет, в годы первой мировой войны, город был разрушен австро-венгерскими войсками. С 1 декабря 1918 г. Белград — столица Югославии. В период между первой и второй мировыми войнами он

быстро развивался и стал крупнейшим в стране экономическим и культурным центром. Число жителей со 112 тыс. в 1921 г. выросло до 272 тыс. (с пригородами до 350 тыс.) в 1940 г.

В войну Белград сильно пострадал от бомбардировок. После трех с половиной лет фашистской оккупации, принесшей белградцам много страданий, город был освобожден 20 октября 1944 г. Народно-освободительной армией Югославии и Советской Армией. За свою двухтысячелетнюю историю Белград пережил многое, но в отличие от других, даже более молодых европейских столиц в нем сохранилось мало памятников старины — их разрушали вместе с городом. Главные памятники сегодняшнего Белграда — не старинные соборы и дворцы, не статуи королей и полководцев, а скромные обелиски, каменные плиты, мемориальные доски на многих кладбищах и братских могилах в городе и его окрестностях. И эти памятники героям борьбы за свободу и независимость, воинам — освободителям Югославии белградцы очень тщательно берегут.

В послевоенные годы Белград залечил свои раны и продолжает расти. В 1957 г. его население превысило 600 тыс. жителей. Центр города вырос рядом со старой крепостью на холмах, охваченных с севера и запада большим полукругом Дуная и Савы. Высокие здания, построенные из белого камня, ярко выделяются на фоне зелени городских садов и парков. В солнечные дни белый, похожий на многие города советского Причерноморья Белград далеко виден из-за Савы и Дуная. Недаром сербы называли его «Белград» («белый город»). На широких центральных улицах города, обсаженных аллеями кленов, лип и каштанов, всегда оживленно и много народа, особенно в вечерние часы. Здесь расположились многочисленные правительственные и хозяйственные учреждения Югославии и Сербии, театры, кино, музеи, наиболее крупные магазины.

К востоку и югу от центра крупные здания все чаще сменяются маленькими домиками с садами и огородами. Сами улицы становятся узкими, менее благоустроенными. Старый Белград был городом чиновников, торговцев, ремесленников и рабочих мелких промышленных предприятий. В районах, окружающих центр, жило большинст-

во трудового населения, здесь размещалась большая часть фабрик, заводов, мастерских, маленьких магазинов и лавчонок. Среди населения современного Белграда по-прежнему много служащих. В семи с лишним тысячах ремесленных мастерских города трудится большой отряд ремесленников. Но особенно сильно выросло в послевоенные годы значение Белграда как промышленного центра. Старые фабрики и заводы в центре города реконструированы, рядом с ними возникли новые заводы (радиоаппаратуры, шарикоподшипников и др.). Основные же предприятия разместились теперь в промышленных пригородах, опоясавших Белград почти со всех сторон,— в Железнике, Раковице, Земуне и др. Белград слился с ними: новые многоэтажные здания, широкие улицы рабочих поселков вплотную примкнули к старым, маленьким домикам прежних окраин. За Савой, в Земуне с его машиностроительными заводами, кожевенными и текстильными фабриками, аэропортом и пристанью теперь быстро растет большой район — Новый Белград. Заводы и фабрики Земун дают ныне в несколько раз больше, чем до войны, сельскохозяйственных машин, обуви и тканей. Аэропорт Земун связан авиалиниями с Москвой, Будапештом, Прагой и другими европейскими столицами. В южных пригородах — в Железнике и Раковице — работают заводы тяжелого машиностроения, автомобильный, тракторный и другие, благодаря которым Белград стал крупнейшим в стране центром машиностроения и металлообработки.

Расположенный на стыке важнейших сельскохозяйственных областей страны — Воеводины и Сербии, Белград получает из этих областей много сырья и продуктов, необходимых для его промышленности и населения.

Белград — главный культурный центр Югославии. В Сербской академии наук и научно-исследовательских институтах трудится большой отряд югославских ученых. В вузах Белграда теперь в шесть раз больше студентов, чем до второй мировой войны. В одном только Белградском университете ныне учится больше студентов, чем в 1939 г. во всех университетах Югославии вместе взятых. Большую роль в культурной и политической жизни Югославии играют многочисленные белградские издательства, газеты и журналы. В театрах, кинотеатрах, картинных галереях и музеях города ежегодно бывает в несколько раз больше посетителей, чем до войны. Среди музеев есть

один, особенно любимый местными жителями и посещаемый каждым югославом, приезжающим хотя бы и ненадолго в свою столицу. Это Калемегдан, музей военной славы народов Югославии. В старинной крепости на высоком берегу Савы у слияния ее с Дунаем и в обширном парке у ее подножья выставлены картины, документы, образцы оружия многих веков и стран — свидетельства героической борьбы сербов и других славянских народов против чужеземных захватчиков. Военный музей в Калемегдане, памятник неизвестному солдату на горе Авале под Белградом и многие другие памятники жертвам и героям прошлых войн, и особенно второй мировой войны, глубоко почитаются югославским народом.

### **Народная республика Хорватия**

Исторические области Хорватия, Славония, Истрия и Далмация, населенные в основном хорватами, составляют Народную Республику Хорватию, вторую по территории, населению и экономическому значению среди республик Югославии. Ее территория протянулась от границы с Венгрией до Адриатического моря, от гор Словении почти до Белграда. По северной части республики проходят важнейшие железные и шоссейные дороги и протекает судоходная Сава, в состав южной и юго-западной ее части входит почти все морское побережье ФНРЮ и все ее наиболее крупные порты.

Северо-восточная часть республики — Славония — по природе и хозяйству очень похожа на соседнюю Воеводину. К западу, в холмистой собственно Хорватии огородничество, садоводство и виноградарство играют почти такую же роль, как зерновое хозяйство. Во влажных западных районах собирается половина урожая льна Югославии. Многоотраслевое земледелие сочетается в Хорватии и Славонии с развитым животноводством. Для откорма скота используются травы сезонных и естественных лугов в долинах Савы, Дравы и других рек, а также кукуруза и отходы пищевой промышленности. По развитию свиноводства и коневодства Хорватия уступает только Сербии.

На юго-западе Хорватии земледелие, едва удовлетворяющее местные нужды, развито в предгорьях и в долинах рек, а на горных пастбищах и лугах пасутся стада крупного рогатого скота и лошадей. Сурова природа этих мест,

особенно скалистого плоскогорья Лика. Зима здесь холодная, лето жаркое и очень сухое. Иссушенная земля плохо родит, летом острая нехватка воды нередко вызывает массовый падеж скота. Зимой, весной и особенно осенью, наоборот, много осадков, выпадающих чаще всего в виде сильных ливней, которые причиняют огромный ущерб населению. Нет здесь и значительных лесных массивов, и население сильно нуждается в топливе и строительном лесе.

Узкая полоса низменного побережья Истрии, Хорватии и Далмации изрезана бесчисленными заливчиками и бухточками, большей частью удобными для стоянки судов. Сотни островков гирляндой вытянулись вдоль побережья, прикрывая бухты от морских волнений. Далмация — страна резких контрастов природы. В ее известняковых горах много пещер, гротов, галерей, подземных рек, а на поверхности каменистых плоскогорий — однообразная бедная почва и растительность: Сильные ливни летом лишь на короткое время освежают раскаленный воздух, но почти совсем не увлажняют почву, «проваливаясь» сквозь многочисленные трещины в известняках. К тому же они часто смывают и без того тонкий слой почвы. Зима в горах холодная, ветреная и снежная. Редкое крестьянское население занимается в основном разведением овец и коз, а также ремеслами. Однако стоит лишь спуститься с гор к морю, как все меняется, будто попадаешь в другую страну. Здесь всегда тепло, а вечнозеленая средиземноморская растительность радует глаз. Земель, пригодных для обработки, в Далмации мало, и почти все они заняты садами цитрусовых, оливковыми рощами, виноградниками, крохотными полями зерновых. Далмация — это край виноградарей, садоводов, моряков и рыбаков. Порты, пристани, небольшие города, курорты, деревушки рыбаков, пляжи тянутся длинной цепочкой по узкой береговой полосе между морем и горами.

Югославы любят эту береговую полосу, освоенную тяжелым трудом десятков поколений. О ней, о своем Ядране, они сложили не меньше песен, чем, скажем, итальянцы о Неаполе и Сорренто.

Живописная природа Далмации, теплое и ласковое море, старинные города с их пестрым сочетанием средневековья и современности, с множеством архитектурных памятников (особенно Дубровник и Сплит) издавна привлекают в этот край десятки тысяч туристов из других

областей Югославии и из-за границы. Некоторые города Далмации стали крупными туристскими центрами.

За годы народной власти резко выросла промышленность Хорватии. В республике построено несколько новых электростанций и реконструированы старые, по существу заново созданы нефтяная и газовая промышленность, многие механические мастерские превращены в современные машиностроительные заводы. Построены и новые заводы, выпускающие станки, моторы, оборудование. Восстановлены и переоборудованы многие предприятия легкой и пищевой промышленности. По сравнению с довоенным периодом в 1956 г. выработка электроэнергии в республике увеличилась в два с половиной раза, добыча нефти — более чем в 150 раз, в несколько раз увеличилась выплавка чугуна, производство станков, машин и приборов. Хорватия занимает теперь первое место в Югославии по добыче каменного угля и нефти, природного газа и бокситов, развитию электротехнической, цементной, текстильной и кожевенной промышленности. В Хорватии строятся все морские суда Югославии, она дает другим республикам Югославии также алюминий, цемент, станки, оборудование для предприятий легкой и пищевой промышленности, табак, ликеры, виноградное вино, рыбные и мясные консервы и другую продукцию. Изготовленные в Хорватии морские суда, металлорежущие станки, электромоторы, стальные бесшовные трубы и некоторые другие изделия экспортируют за границу.

Основная часть промышленности республики сосредоточена в собственно Хорватии и Славонии. В этих густо заселенных, обладающих развитым сельским хозяйством областях промышленность находит для себя и разнообразное сырье и потребителя. Важнейшие промышленные центры здесь Загреб, Осиек, Карловац, Сисак и Вараждин. На импортном сырье работают хлопчатобумажные фабрики, находящиеся главным образом в городах Западной Хорватии. Там же, в Загребе, Вараждине и других городах расположены и шерстяные фабрики. В почти безлесной Славонии размещено много лесопильных заводов и деревообрабатывающих предприятий, лес для которых доставляется из соседних районов Хорватии, а также из Боснии и Герцеговины.

В междуречье Савы и Дравы в послевоенные годы развивалась нефтяная и газовая промышленность. Круп-



**ГЭС „Дрина“ на р. Дрина у Зворника**

**Судоверфь имени 3 мая в Риоке**







**Завод „Литострой“ в Любляне**

**Металлургический завод в Зенице**





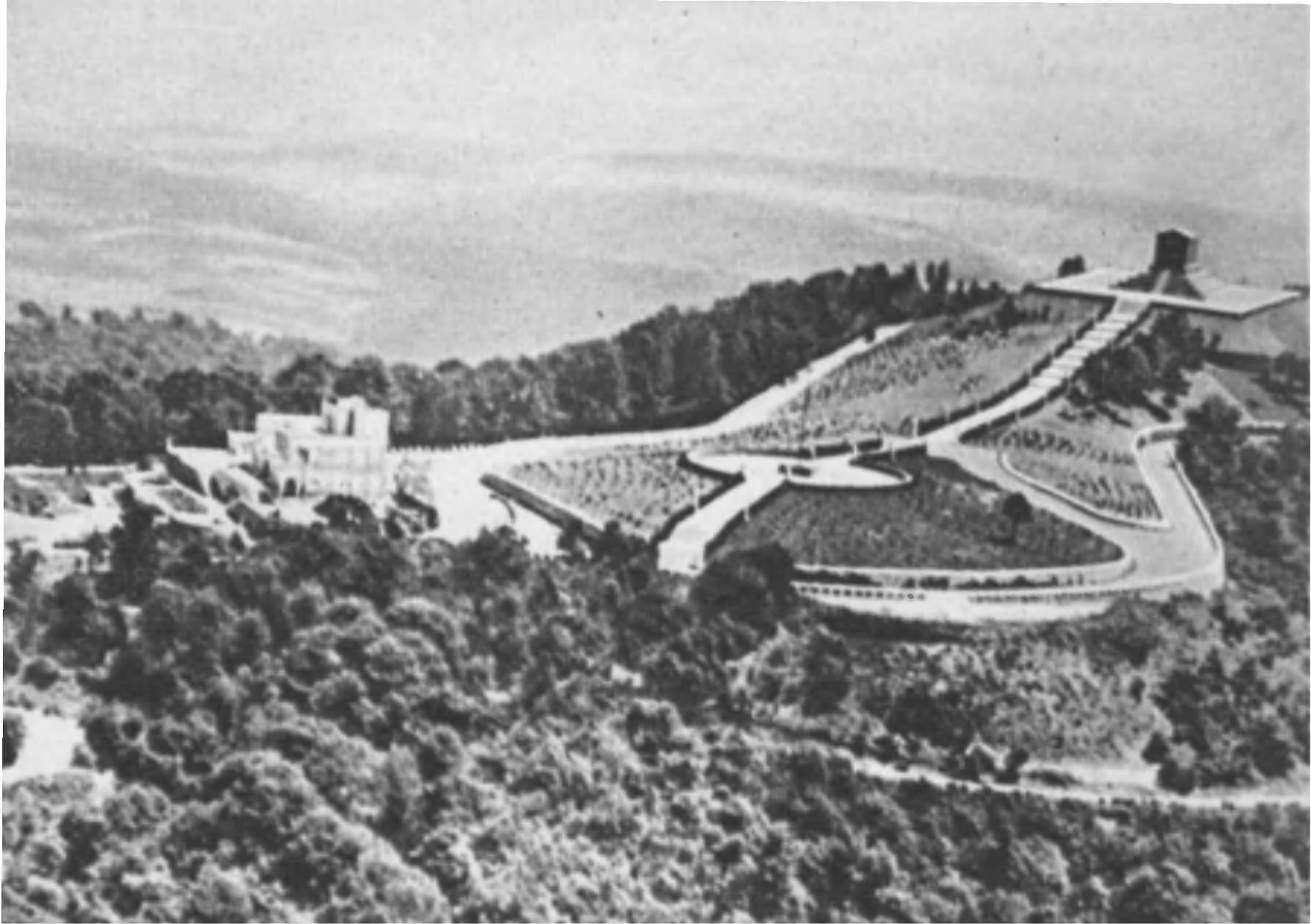


**Белград. Река Сава**

**На полях кооператива**







**Гора Авала недалеко от Белграда. Вдали могила Неизвестного солдата**



**Площадь в Скопье**

**Любляна — столица Народной Республики Словении**



ными предприятиями стали металлургический завод в Сисаке и машиностроительные заводы в Загребе, Карловаце, Осиеке и Брое. Химические предприятия, использующие нефть, газы, древесину, сельскохозяйственную продукцию, имеются во многих городах Славонии и Хорватии, особенно в Загребе.

В приморских районах Хорватии почти вся промышленность так или иначе связана с морем и сконцентрирована в портовых городах. В Риеке, Пуле, Ровине большинство предприятий занято переработкой проходящих через порт грузов как импортных (рис, каучук, нефть, хлопок, шерсть, шелк, джут), так и экспортных (виноград, фрукты и особенно лес). Вокруг Риеки разбросаны десятки лесопильных заводов, дающих пиломатериалы на экспорт. Особое значение имеют крупнейшие в Югославии судостроительные заводы в Риеке, есть судостроение также в Пуле и других портах. На юго-востоке полуострова Истрия, в Раше, находятся самые крупные в Югославии каменноугольные шахты.

В Далмации до второй мировой войны при широком участии иностранного капитала получили развитие добыча бокситов и производство цемента на экспорт. Эти отрасли промышленности имеют важное значение и теперь. Поблизости от портов Шибеник и Сплит ведется крупная добыча бокситов, подавляющая часть которых экспортируется через эти порты. Незначительное пока количество бокситов потребляется алюминиевыми заводами в районе Шибеника и цементными в районе Сплита. Для больших цементных заводов в Сплите и в Омише интенсивно разрабатываются лежащие рядом громадные месторождения мергелей. Значительная часть цемента также вывозится. Наряду с алюминиевой и цементной промышленностью общегосударственное значение имеют заводы карбида и цианмида кальция в Шибенике и Омише и судостроение в Сплите.

В Югославии и за ее пределами хорошо известны омишский мускат, ликер мараскин и другие вина Далмации. Они производятся в Сплите, Омише, Шибенике, Задаре, Дубровнике, расположенных среди больших виноградников и вишневых садов. Много мелких маслобоен, разбросанных на побережье, вырабатывает оливковое масло. Частично оно поступает на местные рыбоконсервные заводы, большинство которых находится на остро-

вах. На адриатическом побережье развито рыболовство. Соль, нужную для соления рыбы в Далмации, как и в Истрии, повсеместно добывают выпариванием из морской воды; в проливах между островами соленость воды достигает 38—39‰.

Большую роль в жизни Хорватии играют ее города, особенно столица **Загреб**, насчитывающая 400 тыс. жителей. При образовании Югославии Загреб был ее крупнейшим городом, важнейшим экономическим и культурным центром. К началу второй мировой войны он уступил первое место Белграду, но его значение для Югославии и теперь очень велико. Загреб исстари известен как большой торговый центр. Здесь можно было встретить купцов из всех частей Хорватии, Боснии, Словении, Далмации, сюда приезжали торговцы из Австрии, Венгрии, Баварии, Италии. Традиционными для Загреба стали международные ярмарки, которые были несколько раз и после второй мировой войны. В Загребе находятся крупные банки, страховые компании и другие финансовые учреждения. Расположенный в долине Савы, на путях из Центральной Европы к Адриатике Загреб стал крупным железнодорожным и шоссейным узлом, не уступающим и ныне Белграду.

Довоенный Загреб наряду с Белградом был крупнейшим центром обрабатывающей промышленности и ремесла. Тысячи ремесленных мастерских, десятки маленьких фабрик и заводов, зачастую мало отличавшихся от мастерских, выпускали пищевые и фармацевтические товары, ткани, обувь, химикаты и мебель, находившие сбыт не только в Хорватии, но и в других областях страны. Значение промышленности современного Загреба определяют не эти предприятия, а такие, как построенный в послевоенные годы крупнейший в стране станкостроительный завод «Первомайский» или как реконструированный электротехнический завод имени Раде Кончара и другие машиностроительные заводы.

Большой индустриальный город с прямыми, ровными асфальтированными улицами, многоэтажными зданиями и обилием зелени имеет много памятников славянской культуры прошлых веков. И в наши дни он является важным культурным центром. Здесь находится Югославская академия наук и искусств, несколько научно-исследовательских институтов, в числе которых институт ядер-

ной физики, университет. Особенно славится Загреб своими художественными и музыкальными учебными заведениями, а картинных галерей и музеев здесь вдвое больше, чем в Белграде.

### Народная республика Словения

На северо-западе ФНРЮ, у границы с Италией и Австрией, расположена небольшая (менее одной десятой территории и населения страны) республика Словения, населенная словенцами. Словения — горная страна. Высокие хребты, отроги Альп с зубчатыми гребнями и скалистыми пиками на севере республики к югу и востоку сменяются округлыми вершинами, небольшими плоскогорьями и пологими холмами, напоминающими наше Предуралье. В горах много перевалов и котловин, нередко заполненных небольшими озерами. Окруженные зелеными хвойными и лиственными лесами, густо покрывающими горы Словении, эти озера очень красивы. Особенно хорошо высокогорное озеро Блед со старинным замком на маленьком островке и одноименным городком на берегу. На склонах гор Словении выпадает много осадков и зимой и летом, поэтому здесь много бурных и стремительных рек.

Величественная горная природа, живописные курорты с горным климатом, источниками минеральных вод и целебными грязями, старинные города со многими историческими памятниками привлекают в Словению большое количество туристов из других республик Югославии. Ежегодно здесь бывают и десятки тысяч иностранных туристов. Многие из них направляются на юго-запад республики, на известняковое плато Карст. Вместо зеленых лесистых гор, холмов и долин, где каждый удобный клочок земли занят полем, садом или виноградником, здесь господствует однообразный серый карстовый ландшафт. Зато плато Карст очень богато подземными пещерами. Особенный интерес представляет пещера Постойна Яма, находящаяся близ железной дороги из Любляны в Триест. Это одна из длиннейших в мире пещер (более 20 км) с бесконечными сталактитовыми и сталагмитовыми образованиями, залами, гротами, лабиринтами, подземными речками. В глубь пещеры посетителей доставляет миниатюрный электропоезд.

Жизнь словенцев тесно связана с горами. В межгорных котловинах, долинах рек и по склонам гор все пригодные земли тщательно возделаны, склоны гор во многих местах террасированы. На альпийских лугах и пастбищах пасутся стада; вместе со скотом на долгие месяцы туда уходят пастухи. Десятки тысяч словенцев трудятся в горных лесах, занимаясь рубкой лесов, сплавом и вывозом древесины, работают на лесопилках, разбросанных в горных селениях. Для значительной части словенского населения основным источником существования служит работа на шахтах и рудниках. Много словенцев обслуживает горные курорты, отели и гостиницы, нанимается в проводники к туристам, посещающим горы Словении почти круглый год.

Еще до второй мировой войны Словения была наиболее развитой в экономическом отношении областью Югославии. Полнее чем в других частях страны использовались в Словении природные ресурсы, интенсивнее обрабатывалась земля. Несмотря на горный рельеф, область была достаточно обеспечена транспортом. Здесь имелись квалифицированные кадры рабочих, опыт и мастерство которых передавались из поколения в поколение. Процент грамотных среди населения в Словении был значительно выше, чем в остальной Югославии.

В послевоенные годы культура и хозяйство Словении, особенно ее промышленность, развивались быстрыми темпами. По сравнению с довоенным уровнем объем промышленного производства увеличился в два с половиной раза, в том числе выплавка стали более чем втрое, выработка электроэнергии более чем в пять раз и т. д. Как и прежде, Словения превосходит другие части Югославии по производству продукции на душу населения. В хозяйстве Югославии маленькая Словения играет видную роль. На ее долю приходится четверть добычи бурого угля, более трети выплавки стали, около 40% производства электроэнергии в стране. По добыче ртути и выплавке алюминия Словения занимает первое место среди республик Югославии, по добыче нефти, выплавке свинца и цинка, объему производства лесной, текстильной и кожевенно-обувной промышленности — второе.

Промышленность Словении использует разнообразное местное сырье — минеральное, лесное, сельскохозяйственное. Но для многих ее отраслей (черной металлур-

гии, текстильной промышленности, кожевенной, табачной и др.) приходится доставлять сырье из других районов страны и из-за границы. Зато в Словении имеются квалифицированная рабочая сила и сравнительно развитое энергетическое хозяйство (добыча бурого угля и лигнита, заготовка древесины на топливо, производство электроэнергии на тепловых и гидроэлектростанциях).

Важную роль в промышленности Словении играет добыча бурого угля в Трбовленском угольном бассейне (в основном по левому берегу Савы). Типично шахтерские города и рабочие поселки с десятками шахт, углеобогатительными фабриками, подсобными предприятиями, товарными станциями сомкнулись друг с другом, образуя главный в Словении промышленный район. Помимо угля, в Словении добываются свинцово-цинковая руда (у Межицы и в других пунктах), бокситы, сурьма. В старинном руднике в Идрии добывается фактически вся ртуть Югославии; это третий по величине ртутный рудник в мире. На востоке республики между Дравой и Мурой и по левому берегу Муры еще до второй мировой войны возникли небольшие нефтепромыслы. В послевоенные годы добыча нефти здесь выросла в несколько десятков раз, хотя по абсолютным размерам она и теперь невелика. На базе крупных энергетических узлов — каскадов гидроэлектростанций на реках Драве и Саве и тепловых электростанций Трбовленского угольного бассейна — созданы такие энергоемкие производства, как выплавка и прокат алюминия, выплавка цинка и свинца.

Значительная часть производимых в Есенице, Шторе (пригород Целе) и в Гуштань-Равно черных металлов потребляется в самой Словении заводами, изготавливающими энергосиловое оборудование, автомобили, сельскохозяйственные, швейные и другие машины (Любляна, Марибор и Крань). Среди новых предприятий выделяется завод гидротурбин «Литострой» в Любляне, завод грузовых автомобилей в Мариборе (самый крупный в Югославии), завод радиотелефонной аппаратуры в Крани.

Развита в республике лесная промышленность, главным образом лесопиление, а также деревообработка, лесохимическое и бумажно-целлюлозное производство. Особенно много предприятий лесной промышленности сконцентрировано вокруг Любляны и Марибора. В наи-



более крупных городах размещены текстильная (в основном хлопчатобумажная) и кожевенно-обувная промышленность.

Основной сельскохозяйственный район Словении — ее холмистая и низменная восточная часть. Здесь сосредоточены посевы зерновых, картофеля (по сбору которого Словения занимает второе место в Югославии), технических культур, кормовых трав, яблоневые сады. Холмистая местность вокруг городов Марибор, Лютомер, Птуй — важнейший в Словении район виноградарства. В Словении развито молочное скотоводство; на долю горных пастбищ и лугов приходится значительная часть ее территории.

Столица Словении **Любляна** возникла много веков назад в холмистой котловине среди лесов, лугов и полей и постепенно выросла вокруг древнего княжеского замка, строения которого и сегодня возвышаются на высоком холме над городом. В Любляне около 150 тыс. жителей. Утопающая в густой зелени садов и парков, чистая и просторная Любляна — один из самых благоустроенных городов Югославии. За последнее десятилетие значительно выросло ее значение как промышленного центра. Из отраслей промышленности довоенной Любляны наибольшую роль играли деревообрабатывающая, бумажная и пищевкусовая, а также текстильное, трикотажное и швейное производство. Большинство предприятий мало отличалось от полукустарных мастерских. Перед второй мировой войной немецкими и австрийскими фирмами в Любляне было создано несколько небольших предприятий, производящих электротехнические и оптические изделия, и автосборочный завод. После войны на первое место в промышленности города вышло машиностроение. Среди новых заводов особенно выделяется завод тяжелого машиностроения «Литострой», изготавливающий турбины для гидроэлектростанций. Особую отрасль промышленности города составляет давно возникшее здесь производство музыкальных инструментов, пользующихся спросом во всей Югославии.

Любляна — основной центр словенской национальной культуры и один из важных культурных центров Югославии. Здесь находятся Академия наук и искусств, все высшие учебные заведения, все научно-исследовательские учреждения и издательства Словении. Основанный в 1596 г.

Люблянский университет — старейшее учебное заведение Югославии. Среди городов Югославии Любляна выделяется полиграфическим производством и культурой издательского дела. В 1575 г. здесь была напечатана первая книга на словенском языке. Здесь же находится старейшая из крупных библиотек Югославии — Научная библиотека Любляны, основанная в 1794 г.

## **Народная республика Босния и Герцеговина**

Босния и Герцеговина — две исторические области, лежащие в центре Югославии по обе стороны водораздела бассейнов Черного и Адриатического морей. Населены они родственными друг другу сербами и хорватами и составляют вместе Народную Республику Боснию и Герцеговину.

Босния и Герцеговина, как и большая часть областей Югославии, горная страна. Территория республики поката к северу, где вдоль р. Савы узкой полосой тянется низменность. На юге на протяжении 150 км Босния и Герцеговина подходит почти вплотную к Адриатическому морю, но практически не имеет к нему выхода. Ближе к морю лежит Герцеговина, меньшая из двух областей. Ее горы, сложенные известняковыми толщами грязно-белого и серого цвета, большей частью безлесны и лишены текучих вод. Они раздроблены и изрезаны глубокими трещинами, изъедены многочисленными карстовыми воронками и провалами. Там, где полностью вырублены леса, местность напоминает каменистую пустыню. Только в долине Неретвы появляются леса и характер ландшафта резко меняется. Юго-западные районы Боснии, также расположенные в пределах карстового Динарского нагорья, мало чем отличаются от Герцеговины. Но большая часть Боснии не похожа на нее. Горы Северной и Центральной Боснии с их мягкими волнистыми очертаниями покрыты зеленью лесов, на их округлых вершинах — яркие альпийские луга, а в узких горных долинах и ущельях стремительно несут свои воды горные реки.

Босния и Герцеговина — край больших природных богатств. В ее недрах сосредоточено: свыше 90% известных залежей железной руды, около трети бокситов, почти вся поваренная соль Югославии, имеются бурый и каменный уголь, нефть, марганец, цветные металлы, строительные

материалы. Горные реки Боснии и Герцеговины таят в себе большие ресурсы электроэнергии. Ценные хвойные и смешанные леса Республики составляют около четверти лесов Югославии. Но эти богатства веками оставались почти нетронутыми. Пятьсот лет турецкого владычества тяжело сказались на жизни Боснии и Герцеговины. Экономическое развитие этих областей было сковано. Турецкие феодалы жестоко притесняли жителей Боснии и Герцеговины, обратили значительную часть из них в мусульманство, насаждали свои, чуждые славянам обычаи, душили славянскую культуру. Некогда оживленные города Боснии и Герцеговины стали военно-опорными пунктами турок. Разоряемое турецкими помещиками и властями крестьянство все более нищало, села Боснии и Герцеговины приходили в упадок.

В конце прошлого века юго-Турецкой империи в Боснии и Герцеговине сменилось господством Австро-Венгрии. Затем эти области вошли в состав королевской Югославии. При активном участии иностранного капитала начали интенсивно эксплуатироваться некоторые залежи полезных ископаемых, вырубаться на экспорт леса. Но вокруг отдельных небольших промышленных центров по-прежнему лежал отсталый аграрный край с беднейшим и неграмотным населением.

В годы второй мировой войны Босния и Герцеговина жестоко пострадала от фашистских оккупантов. Особенно большой ущерб был причинен промышленности и городам.

Разительные перемены произошли в Боснии и Герцеговине после освобождения, когда эта отсталая дотоле республика стала одной из главных баз индустриализации Югославии. Быстро росла добыча угля, железной руды и каменной соли, на горных реках развернулось строительство гидроэлектростанций, восстановлены разрушенные и построены новые химические и электрохимические предприятия, металлургические заводы, предприятия лесной и бумажно-целлюлозной промышленности. По сравнению с довоенным 1939 г. промышленное производство в Боснии и Герцеговине в целом выросло в 1956 г. в три с половиной раза. Теперь на ее долю приходится почти вся добыча железной руды, все производство конса, около 40% добычи угля, две трети выплавки чугуна и около половины выплавки стали в ФНРЮ. Первое место в стране занимает Босния и Герцеговина по объему производства лес-

ной промышленности, важна ее роль в химическом производстве (например сода и хлор изготавливаются только в Боснии).

Тяжелая промышленность республики сосредоточена в основном в восточной части Боснии — между реками Босна, Сава и Дрина. На юге этого района, к северу и северо-западу от Сараево, находятся крупные буроугольные шахты, дающие основную часть добычи угля в республике, здесь же железный и марганцевый рудники, тепловые электростанции. В главном центре черной металлургии Югославии — Зенице — быстро растет мощный металлургический комбинат. До войны здесь был небольшой завод, производивший в год несколько десятков тысяч тонн стали и проката. Теперь на его месте вырос комбинат с полным циклом металлургического производства, на котором занято более 11 тыс. рабочих. Когда строительство комбината будет полностью завершено, он будет давать в год 600 тыс. т чугуна и 750 тыс. т стали. В этом же районе работают еще два металлургических завода: старый завод в Вареше и новый в Ильяше (к югу от Сараева). На р. Неретва уже пущена в эксплуатацию первая очередь самой мощной в Югославии ГЭС Ябланица. На юге Боснии и Герцеговины созданы предприятия электрохимической промышленности и алюминиевый завод, использующие дешевую энергию гидроэлектростанций на реках Неретва и Врбас.

Важное место в промышленности Боснии и Герцеговины занимает лесопиление, продукция которого идет как для внутренних потребностей, так и на экспорт. Крупные лесопильные заводы сосредоточены в основном в центральной и западной частях Боснии, в главных районах лесозаготовок (Завидовичи, Дрвар, Баня-Лука, Сараево). Общегославское значение имеет производство табака на четырех относительно крупных фабриках — в Сараеве, Мостаре, Баня-Луке и Травника.

Природные условия в большей части республики мало благоприятны для земледелия — обрабатывается лишь немного более четверти ее площади, остальное занято пастбищами, лугами, лесами, скалами и др. В долинах Савы и Дрины сеют кукурузу, а также пшеницу, овес и ячмень, в горах — рожь и просо. Из технических культур наиболее важен табак, посевы которого находятся в основном на юге Герцеговины. Герцеговинский табак хорошо

известен и за пределами ФНРЮ. Север Боснии — долина Савы, Дрины, а также Врбаса, Босны и Уны в их нижнем течении и предгорья — важнейший район садоводства Югославии. На долю Боснии приходится почти 40% сбора сливы в стране. В Герцеговине преобладают южные фрукты, в том числе инжир; разводят миндаль и оливковые деревья. Особенно развито здесь виноградарство. Лучшие виноградники находятся у Мостара и Столаца.

Во многих районах республики главным источником существования сельского населения является животноводство. Везде разводят овец и коз. В карстовых районах, прежде всего в Герцеговине, особенно много коз, отличающихся своей неприхотливостью. В северных районах и по долинам рек разводят крупный рогатый скот. По поголовью крупного рогатого скота Босния и Герцеговина уступает только Сербии. В присавских районах, где сеют много кукурузы, развито свиноводство. Босния славится своим коневодством. Небольшие боснийские кони отличаются выносливостью и незаменимы в горах.

В городах и селах Боснии и Герцеговины развиты кустарные промыслы и ремесла. Местные мастера искусно изготавливают различные изделия из металла, кож и текстиля, мундштуки и табакерки, холодное оружие с золотыми и серебряными украшениями.

Столица республики и ее главный экономический и культурный центр — Сараево (около 160 тыс. жителей). Сербский город Сараево испытал турецкое влияние во время длительного турецкого ига, затем — австрийское. Влияние разных государств, культур и религий сильно сказалось на национальном составе населения, его быте, культуре и на всем облике города. Хотя за последние два-три десятилетия в Сараево было построено много крупных современных зданий европейского типа, он по-прежнему резко делится на восточную (мусульманскую) и европейскую части.

Сараево — крупнейший ремесленный и торговый центр Боснии. Среди промышленных предприятий города преобладают небольшие. Наиболее важны лесопиление и деревообработка, пищевкусовая и текстильная промышленность, производство мыла и свечей; имеется крупный паровозоремонтный завод.

В послевоенные годы Сараево стал важным культурным центром. До войны в городе было лишь два театри-

ческих факультета. Теперь здесь имеются университет, на семи факультетах которого учится до 5 тыс. студентов, научно-исследовательские институты, научные общества. Расположенные в Сараеве Сербская центральная библиотека, книжные издательства и Краеведческий музей известны как крупные культурные учреждения во всей Югославии.

## Народная республика Македония

Народная Республика Македония расположена на крайнем юго-востоке страны по обе стороны Вардара. Она лежит в центре Балканского полуострова и граничит с Албанией, Грецией и Болгарией. Основную массу населения республики составляют македонцы, однако здесь немало турок, албанцев и представителей других национальностей.

Ни в одной из республик Югославии низменности не занимают так мало места, как в Македонии. Низменны только очень узкие полоски долин Вардара и рек Црны и Брегалницы при впадении их в Вардар. Между обширными горными массивами зажаты плоские котловины, иногда приподнятые почти до 1000 м над уровнем моря. Котловин много, но они невелики по площади и поэтому гораздо менее заметны, чем горные массивы. Создается впечатление очень цельной, монолитной, как бы сплошь горной страны. Хотя горы Македонии в геологическом отношении не очень молоды, эта область часто страдает от землетрясений: ежегодно они случаются десятки раз, достигая иногда большой силы.

От границ Македонии до Эгейского моря всего 75—80 км. Теплые воздушные массы проникают с моря в долины Вардара и Струмицы, поэтому здесь климат приближается к средиземноморскому. Климат остальной части Македонии умеренно континентальный среднеевропейского типа, но лето сухое. От сухости тяжело страдает земледелие центральной и восточной Македонии. Из некоторых горных рек забирается так много воды для орошения, что летом они почти совсем исчезают.

На западе республики, в более влажных Шаро-Пиндских горах, сравнительно большую площадь занимают леса (особенно дубовые). В остальной части республики крупных лесных массивов нет. На фоне больших безлес-

ных глыбовых массивов центральной и восточной Македонии резко выделяются, как оазисы в пустыне, межгорные котловины, а также долины Вардара и еще нескольких более или менее крупных рек. Это основные районы земледелия в Македонии (обрабатываемые земли занимают лишь около одной пятой ее площади). Здесь лучшие почвы и вода, которой так часто не хватает летом и которую умеет беречь македонский крестьянин. К тому же котловины защищены горами от сильных ветров. В южных частях долины Вардара и Струмицы произрастают разнообразные теплолюбивые растения средиземноморской зоны.

Македония вплоть до 1912 г., т. е. дольше всех остальных областей Югославии, находилась под властью Турецкой империи. Неудивительно, что она особенно отстала в экономическом и культурном отношении. Эта вековая отсталость еще не вполне преодолена и в наши дни, однако за послевоенное десятилетие достигнуты серьезные успехи в развитии Македонии. Главная отрасль экономики республики — земледелие. Больше всего посевов занято под зерновыми культурами. Долина Вардара — важнейший в Югославии район южных технических культур, особое место среди которых занимает табак. По сбору и качеству табака Македония стоит на первом месте среди республик Югославии. Македонские табаки пользуются большим спросом во многих странах Европы. В котловинах и долинах рек на юге выращивают хлопок, сезам, анис, красный перец, опийный мак, на юге и на севере распространены фруктовые сады и небольшие виноградники. Из отраслей животноводства в Македонии особенно развито овцеводство, основной район которого — Шаро-Пиндские горы. Здесь преобладает кочевое хозяйство: овечьи стада летом выгоняются на горные пастбища, а с наступлением холодов не возвращаются в села, а спускаются на зимовку в теплые межгорные котловины и долины рек на юге Македонии. Прodelав нередко очень длинный путь, стада со своими пастухами-кочевниками к лету снова поднимаются в горы. Македония — самая крупная на Балканском полуострове область кочевого скотоводства.

Важным подспорьем для сельского населения на юге Македонии служит рыболовство на озерах Дойранском, Преспа и особенно Охридском. В городах и селах республики очень развиты домашние кустарные промыслы и

ремесла. Замечательные произведения художественной резьбы по дереву (македонцы называют ее «плетенницей») македонских мастеров получили известность и за пределами Югославии. В столице республики Скопье и в городе Охрид созданы школы, где старые мастера «плетенницы» передают свое искусство молодым ученикам.

В довоенной Македонии важное значение имели лишь две отрасли промышленности: добыча хромовой руды (в основном на экспорт) в Шаро-Пиндских горах и переработка табака в Скопье. Выделялась еще Македония самым крупным в Югославии производством свечей. Добыча хромовой руды и сейчас играет ведущую роль в промышленности Македонии, но эта руда теперь все больше используется в ФНРЮ. Построена обогатительная фабрика в Тетово, заканчивается строительство большого комбината хромовых соединений в Скопье.

В послевоенные годы в Македонии создано немало предприятий обрабатывающей промышленности, среди которых выделяются металлообрабатывающий, а также цементный и стекольный заводы в Скопье, выпускающий трубы в Куманово, сахарный завод в Битоле, несколько текстильных фабрик, фабрики, перерабатывающие опийный мак, и др. В 1956 г. объем промышленного производства Македонии был почти в пять раз больше довоенного. Еще заметнее возросло производство электроэнергии, в которой остро нуждается республика. Среди строящихся электростанций особое место занимает ГЭС Маврово — одна из крупнейших в Югославии.

В сельском хозяйстве республики в несколько раз по сравнению с довоенным периодом выросло применение минеральных удобрений. В прошлом в Македонии почти не было сельскохозяйственных машин, на сотни тысяч крестьян имелась лишь одна жатка. Теперь в Македонии 250 жаток, сотни других сельскохозяйственных машин, более тысячи тракторов.

Столица Македонии Скопье — многонациональный город, испытавший в течение ряда столетий сильное турецкое влияние. Здесь можно встретить постройки самых различных стилей и эпох, европейские рядом с восточными, мечети около православных церквей. На одном берегу Вардара — широкие асфальтированные улицы с большими современными зданиями, построенными за последние годы, скверы и аллеи с молодыми посадками деревьев.



На другом берегу — горбатые, узкие улочки и переулки с булыжными мостовыми, а то и без всяких мостовых. Здесь выступающие вторые этажи старинных зданий нередко с двух сторон нависают над улицами, делая их похожими на каменные туннели.

В составе королевской Югославии Скопле развивался в основном как административный, торговый и транспортный центр юга страны. Его население выросло за последние три десятилетия почти в три раза, до 121,6 тыс. жителей в 1953 г. И в настоящее время Скопле остается важнейшим торговым центром Македонии с развитым ремеслом и кустарными промыслами. Однако теперь он стал и культурным центром: в послевоенные годы здесь открыты университет и педагогический институт. Заметно выросла промышленность города. Скопле — самый крупный промышленный город Македонии, хотя он и не играет еще большой роли в масштабе всей Югославии. Выделяется он лишь крупнейшими в Югославии табачными складами и производством табака, а также лекарств и химикатов (из опийного мака) и фабричных ковров.

### Народная республика Черногория

Черногория — самая небольшая из республик Югославии: на ее долю приходится немногим более 5% площади и менее 3% населения страны. Она занимает южную, наиболее возвышенную окраину Динарского нагорья, один из самых труднодоступных горных районов Балканского полуострова. Здесь постоянно влажно: за год выпадает 1600—2000 мм и более осадков, а в отдельных местах — до 4000—5000 мм, т. е. больше, чем где-либо в Европе. Летние и весенние дожди зимой сменяются сильными снегопадами. Снег лежит на многих вершинах круглый год, даже в середине лета в горах прохладно. Сбегающие с крутых гор реки Черногории быстры и полноводны. Хвойные леса и кустарники покрывают горы, в то время как лиственные леса преобладают в предгорьях и на низменностях. Последние занимают лишь небольшую котловину оз. Шкодер, короткие долины рек Зеты и Морачи да узкую приморскую полосу. Климат этих районов республики переходный от средиземноморского к умеренно континентальному. Обилие солнца в течение всего года, теплая и влажная зима, жаркое лето, вечнозеленая средиземноморская растительность и ласковое Адриатическое море делают по-

бережье Черногории, особенно его южную часть, одним из лучших уголков на Адриатике. Здесь расположено несколько курортов. В низменных районах республики находится большая часть обрабатываемых земель и живет основная масса населения.

На долю небольшого мужественного черногорского народа выпало много тяжелых испытаний. Он оказал стойкое сопротивление туркам, вторгшимся на Балканы в конце XIV в. Турецкой империи так и не удалось уничтожить Черногорское государство, укрепившееся в неприступных горах. Длительная оторванность от внешнего мира в результате турецкой блокады и упорная борьба с турецкими захватчиками, отнимавшая много сил у черногорского народа, задержали экономическое развитие страны. Мало изменилось положение и после вхождения Черногории в состав капиталистической Югославии. Основа ее экономики — сельское хозяйство, прежде всего животноводство, велось самыми примитивными способами. Во всей Черногории к началу второй мировой войны действовало лишь полтора десятка мелких промышленных предприятий, имевших менее тысячи рабочих; по территории Черногории не проходила ни одна железная дорога. В период войны черногорцы были в первых рядах борцов против фашистских оккупантов, причинивших большой ущерб республике.

В последние годы индустриализация страны захватывала и Черногорию. В горы, где раньше можно было встретить лишь пастухов, пришли геологи и строители. Возникли рудники и шахты, заводы и электростанции, прокладываются дороги. На крайнем севере республики, в районе Плевли, добывается бурый уголь и барит, действуют один из наиболее крупных в Югославии свинцово-цинковых рудников и обогатительная фабрика. В центре, у Никшича, начата разработка бокситов, на юге у Петроваца пробурены первые нефтяные скважины. Пока в Черногории построено десять небольших электростанций, но на р. Зета создается каскад из четырех гидроэлектростанций, которые будут вырабатывать более 1 млрд. квт-ч электроэнергии в год. Уже теперь производство электроэнергии в Черногории (в 1956 г.) в 34 раза больше, чем до второй мировой войны. В сердце гор, в Никшиче, заканчивается строительство сталелитейного завода — первенца черногорской металлургии.

В городах республики построены также деревообделочный комбинат, мебельные фабрики, заводы, изготавливающие электротехнические изделия и стройматериалы, консервные и табачные фабрики. Промышленное производство в 1956 г. в шесть раз превысило довоенный уровень.

Все же Черногория и теперь еще отстает от других республик. Главным занятием ее населения пока остается разведение овец и коз на горных пастбищах. Обрабатывается менее одной десятой поверхности республики. В горных районах на небольших клочках земли выращивают ячмень, рожь, картофель. Особенно трудную борьбу с природой приходится вести черногорскому крестьянину на западе республики среди карстовых полей, воронок и провалов. Сплошь и рядом крошечные пашни в горах состоят из насыпанной на искусственные террасы земли, принесенной в корзинах из долин. Они дают скудный урожай. К тому же ливни часто смывают тонкий слой почвы, плохо удерживающийся на скалах, и тяжелый труд крестьянина пропадает даром. В низменных районах сеют в основном кукурузу. Из технических культур здесь важнее всего посевы табака, хотя они и невелики по площади. На севере республики и в долинах есть фруктовые сады, на побережье — оливковые рощи и виноградники.

За послевоенные годы в Черногории созданы животноводческие станции, занимающиеся выведением улучшенных пород скота, увеличилось его поголовье. В котловине Скутарийского (Шкодер) озера отбоянены у болот участки плодородной земли, ликвидированы очаги малярии.

Былом Черногория было бездорожье. После войны в республике построено более 500 км автодорог и первая железная дорога Никшич — Титоград. Прокладывается железная дорога Белград — Бар, которая свяжет Черногорию с центральными районами Югославии. Через республику в новый порт Бар на Адриатике пойдут грузы из этих районов.

Столица республики Титоград (бывшая Подгорица) в годы прошедшей войны была разрушена почти до основания. Теперь город заново отстроен, в нем 17 тыс. жителей, почти вдвое больше, чем до войны. В Титограде имеются мебельная и табачная фабрики, электростанция, железнодорожное депо, развиты кустарные промыслы. Через свой аэропорт Титоград поддерживает авиасвязь с другими республиками страны.

---

1 р. 40 к.

